

T.C
EYYÜBİYE KAYMAKAMLIĞI
Eyyübiye İlçe Milli Eğitim Müdürlüğü
Zeliha Ramazan Alpan Anaokulu



ŞANLIURFA /EYYÜBİYE

STRATEJİK PLANI
(2024-2028)

Geleceğin güvencesi sağlam temellere
dayalı bir eğitime, eğitim ise
öğretmene dayalıdır.

- Mustafa Kemal Atatürk



İSTİKLAL MARŞI



Korkma, sönmez bu şafaklarda yüzen al sancak;
Sönmeden yurdumun üstünde tüten en son ocak.
O benim milletimin yıldızıdır, parlayacak;
O benimdir, o benim milletimindir ancak.

Çatma, kurban olayım, çehreni ey nazlı hilal!
Kahraman ırkıma bir gül! Ne bu şiddet, bu celal?
Sana olmaz dökülen kanlarımız sonra helal...
Hakkıdır, hakk'a tapan, milletimin istiklal!

Ben ezelden beridir hür yaşadım, hür yaşarım.
Hangi çılgın bana zincir vuracakmış şaşarım!
Kükremiş sel gibiyim, bendimi çiğner, aşarım.
Yırtarım dağları, enginlere sığam, taşarım.

Garbin afakını sarmışsa çelik zırhlı duvar,
Benim iman dolu göğsüm gibi serhaddim var.
Ulusun, korkma! Nasıl böyle bir imanı boğar,
'Medeniyet!' dediğin tek dişi kalmış canavar?

Arkadaş Yurduma alçakları uğatma, sakın.
Siper et gövdeni, dursun bu hayasızca akın.
Doğacaktır sana va'dettiği günler hakk'ın...
Kim bilir, belki yarın, belki yarından da yakın.

Bastığın yerleri 'toprak!' diyerek geçme, tanı:
Düşün altında binlerce kefensiz yatanı.
Sen şehit oğlusun, incitme, yazıktır, atanı:
Verme, dünyaları alsan da, bu cennet vatanı.

Kim bu cennet vatanın uğruna olmaz ki feda?
Şüheda fışkıracak toprağı sıksan, şüheda!
Canı, cananı, bütün varımı alsın da hüda,
Etmesin tek vatanımdan beni dünyada cüda.

Ruhumun senden, ilahi, şudur ancak emeli:
Değmesin mabedimin göğsüne namahrem eli.
Bu ezanlar-ki şahadetleri dinin temeli,
Ebedi yurdumun üstünde benim inlemeli.

O zaman vecd ile bin secde eder -varsa- taşım,
Her cerihamdan, ilahi, boşanıp kanlı yaşım,
Fışkırır ruh-i mücerred gibi yerden naşım;
O zaman yükselerek arşa değer belki başım.

Dalgalar sen de şafaklar gibi ey şanlı hilal!
Olsun artık dökülen kanlarımın hepsi helal.
Ebediyen sana yok, ırkıma yok izmihlal:
Hakkıdır, hür yaşamış bayrağımın hürriyet;
Hakkıdır, hakk'a tapan, milletimin istiklal!

Mehmet Akif Ersoy

GENÇLİĞE HİTABE



Ey Türk gençliği!

Birinci vazifen, Türk istiklâlini, Türk Cumhuriyeti'ni, ilelebet muhafaza ve müdafaa etmektir. Mevcudiyetinin ve istikbalinin yegâne temeli budur. Bu temel, senin en kıymetli hazinedir. İstikbalde dahi, seni bu hazineden mahrum etmek isteyen dahilî ve harici bedhahların olacaktır. Bir gün, istiklâl ve Cumhuriyet'i müdafaa mecburiyetine düşersen, vazifeye atılmak için, içinde bulunacağın vaziyetin imkân ve şerâitini düşünmeyeceksin! Bu imkân ve şerâit, çok namüsaît bir mahiyette tezahür edebilir. İstiklâl ve Cumhuriyetine kastedecek düşmanlar, bütün dünyada emsali görülmemiş bir galibiyetin mümessili olabilirler. Cebren ve hile ile aziz vatanın bütün kaleleri zaptedilmiş, bütün tersanelerine girilmiş, bütün orduları dağıtılmış ve memleketin her köşesi bilfiil işgal edilmiş olabilir. Bütün bu şerâitten daha elîm ve daha vahim olmak üzere, memleketin dahilinde, iktidara sahip olanlar gaflet ve dalâlet ve hattâ hıyanet içinde bulunabilirler. Hattâ bu iktidar sahipleri, şahsî menfaatlerini, müstevlîlerin siyasi emelleriyle tevhid edebilirler. Millet, fakr-ü zaruret içinde harap ve bîtap düşmüş olabilir.

Ey Türk istikbalinin evlâdı! İşte, bu ahval ve şerâit içinde dahi vazifen, Türk istiklâl ve Cumhuriyetini kurtarmaktır!

Muhtaç olduğun kudret, damarlarındaki asil kanda mevcuttur!

Gazi Mustafa Kemâl ATATÜRK

20 Ekim 1927

Okul/Kurum Bilgileri

İli: ŞANLIURFA		İlçesi: EYYÜBİYE			
Adres:	ASYA MAH. 5174 SK. NO 5 EYYÜBİYE / ŞANLIURFA	Coğrafi Konum (link):	37°06'12.4"N 38°49'25.8"E		
Telefon Numarası:	05064888497	Faks Numarası:			
e- Posta Adresi:	771573@meb.k12.tr	Web sayfası adresi:	http://zralpanao.meb.k12.tr/		
Kurum Kodu:	771573	Öğretim Şekli:	YARIM GÜN (İkili Eğitim)		
Okulun Hizmete Giriş Tarihi : 2022/2023		Toplam Çalışan Sayısı	14		
Öğrenci Sayısı:	Kız	119	Öğretmen Sayısı	Kadın	10
	Erkek	161		Erkek	1
	Toplam	280		Toplam	11
Derslik Başına Düşen Öğrenci Sayısı		28	Şube Başına Düşen Öğrenci Sayısı		28
Öğretmen Başına Düşen Öğrenci Sayısı		28	Şube Başına 30'dan Fazla Öğrencisi Olan Şube Sayısı		0
Öğrenci Başına Düşen Toplam Gider Miktarı		200 TL	Öğretmenlerin Kurumdaki Ortalama Görev Süresi		2 YIL



SUNUŞ

Küçük çocukların eğitilmesi düşüncesi M.Ö. 400'lü yıllara kadar uzanmaktadır. Bu noktadan hareketle çocuk gelişiminin %70'nin 0-6 yaş olduğu da göz önünde bulundurularak işimizin önemini tanımlayabiliriz. Bir diğer husus ise günümüz değişen ve sanayileşen toplum yapısıdır. Değişen toplum yapısında çalışan anne-baba oranının artması ve iş hayatında kadın rolünün aktifleşmesidir. Bu nedenle okul öncesi eğitim kurumları olarak işimizin önemini farkındayız. Çünkü aileler çocuklarının fiziksel, sosyal, duygusal ve bilişsel gelişimlerinin en iyi olmasını umut ettikleri yerler bizlerin bulunduğu okul öncesi eğitim kurumlarıdır. Bizler iyi bir eğitim-öğretim adına üzerimize düşen sorumlulukları bilerek planlamamızı hazırladık. Ailelerin hayattaki en önemli varlıkları çocuklarıdır. Aileler kurumumuza çocuklarını bıraktıklarında içleri rahat olmalı ve okul kimliğine güven duymalıdır. Bunun için de okul personelimizin formasyonuna, okul binasının fiziksel ve donanımsal yapısına her aşamada dikkat etme zorunluluğumuzun farkındayız. Bir diğer nokta ise dezavantajlı bölge çocuklarının da okul öncesi eğitim ile tanışmasıdır. Zaten bu noktada da okul öncesi yönetmeliği çerçevesinde gerekli iş ve işlemleri yapmaktayız. Güven ve dürüstlük kurumumuzun iki ana felsefesi olmalıdır. Bu iki olgu kurumumuzda kalıcı hale geldiğinde insanların rahat edebilecekleri ve huzur bulabilecekleri bir yer olacağız.

Stratejik plan hazırlama aşamasında öncelikle kurumumuzun; güçlü ve zayıf yönlerinin, fırsatlarının ve tehditlerinin vurgulandığı mevcut durum analizi yapılmış daha sonra dünyada, ülkemizde ve ilimizde yaşanan ve gelecek zaman sürecinde yaşanabilecek olan gelişimler veri kabul edilerek stratejiler, hedefler, faaliyetler ve projeler çalışması yapılmıştır. Bu doğrultuda da performans kriterleri belirlenmiştir. Ülkemizde okul bazında stratejik planlama çok yeni bir uygulamadır. Bu planın hazırlanması sürecinde elde edilen bilgi birikimi ve deneyimler gelecekteki planlamalar açısından yol gösterici olacak ve ayrıca uygulama kabiliyetinin gelişmesinde de önemli katkı sağlayacaktır. Stratejik planda öngörülenlerin etkin, verimli ve kısa zamanda gerçekleştirilebilmesi için azami ihtimam gösterilecektir.

Okulumuzun 2024-2028 yıllarını kapsayan bu stratejik planın hazırlanmasında emeği geçen, başta stratejik plan hazırlama komisyonu olmak üzere tüm çalışanlarımıza teşekkür ediyor; hazırlanan bu planın Zeliha Ramazan Alpan Anaokulumuzun daha iyi ve her zaman ileriye giden örnek bir okul olmasına katkı sağlamasını diliyorum.

İbrahim Halil GÜLGÜL
Zeliha Ramazan Alpan Anaokulu Müdürü

İÇİNDEKİLER

1. GİRİŞ VE STRATEJİK PLANIN HAZIRLIK SÜRECİ	9
1.1. Strateji Geliştirme Kurulu ve Stratejik Plan Ekibi.....	9
Tablo 1. Strateji Geliştirme Kurulu ve Stratejik Plan Ekibi Tablosu	9
1.2 Planlama Süreci	10
2. DURUM ANALİZİ.....	11
2.1. Kurumsal Tarihçe.....	12
2.2. Uygulanmakta Olan Stratejik Planın Değerlendirilmesi.....	13
2.3. Yasal Yükümlülükler ve Mevzuat Analizi	14
MEVZUAT ANALİZİ.....	14
Tablo 4.Yasal Yükümlülükler.....	16
2.4. Üst Politika Belgeleri Analizi	17
Belgeleri Analizi Tablosu.....	17
2.5. Faaliyet Alanları ile Ürün/Hizmetlerin Belirlenmesi	18
Tablo Zeliha Ramazan Alpan Anaokulu Faaliyet Alanları.....	18
2.6. Paydaş Analiz.....	20
Tablo Paydaş Analizi	20
Tablo Paydaş Analizi Matrisi	20
2.7. Kurum İçi Analiz.....	21
2.7.1 Teşkilat Yapısı	21
2.7.2 İnsan Kaynakları.....	22
Tablo 2024 Yılı Kurumdaki Mevcut Öğretmen Sayısı:	23
Tablo Öğretmenlerin Yaş İtibari ile Dağılımı:	23
Tablo Öğretmenlerin Hizmet Süreleri:	23
Tablo 2024 Yılı Kurumdaki Mevcut Hizmetli/ Memur Sayısı:.....	23
Tablo Çalışanların Görev Dağılımı.....	24
Tablo Rehberlik Hizmetleri	26
2.7.3 Teknolojik Düzey.....	26
Tablo Okulun Teknolojik Altyapısı:	26
Tablo Okulun Fiziki Altyapısı:	27
2.4.4 Mali Kaynaklar	28
Tablo 18. Gelir-Gider Tablosu	28
2.7.5 İstatistik Veriler.....	29
Tablo Yerleşim Alanı ve Derslikler.....	29
2.8. Çevre Analizi (PESTLE)	30
Tablo 20. PESTLE Analiz Tablosu	30
2.9. GZFT Analizi(GZFT)	31
Tablo 21. GZFT Listesi	31

2.10. Tespit ve İhtiyaçların Belirlenmesi.....	32
Tablo 23. Tespit ve İhtiyaçları Belirlenmesi.....	32
3. GELECEĞE BAKIŞ.....	35
3.1. MİSYONUMUZ.....	36
3.2. VİZYONUMUZ.....	36
3.3. TEMEL DEĞERLER.....	36
4. AMAÇ HEDEF VE STRATEJİLERİN BELİRLENMESİ.....	37
TEMA I: EĞİTİM VE ÖĞRETİME ERİŞİM.....	38
TEMA II: EĞİTİM VE ÖĞRETİMDE KALİTENİN ARTIRILMASI.....	39
TEMA III: KURUMSAL KAPASİTE.....	41
Tablo 27. Tahmini Maliyet Tablosu.....	45
5. İZLEME VE DEĞERLENDİRME.....	46
6.EKLER:.....	48
EK-1 Paydaş Sınıflandırma Matrisi.....	48
EK -2 Paydaş Önceliklendirme Matrisi.....	48
Ek-3 Yararlanıcı Ürün/Hizmet Matrisi.....	49
ZELİHA RAMAZAN ALPAN ANAOKULU STRATEJİK PLAN HAZIRLAMA EKİBİ İMZA SİRKÜSÜ ...	Error! Bookmark not defined.

1. BÖLÜM

1. GİRİŞ VE STRATEJİK PLANIN HAZIRLIK SÜRECİ

1.1. Strateji Geliştirme Kurulu ve Stratejik Plan Ekibi

Tablo 1. Strateji Geliştirme Kurulu ve Stratejik Plan Ekibi Tablosu

Strateji Geliştirme Kurul Bilgileri		Stratejik Plan Ekibi Bilgileri	
Adı Soyadı	Unvanı	Adı Soyadı	Unvanı
İbrahim Halil GÜLGÜL	Okul Müdürü	Ümmühan KARAARSLAN	Müdür yardımcısı
Ümmühan KARAARSLAN	Müdür Yardımcısı	Alper ÖZEK	Öğretmen
Hülya DİNÇER	Öğretmen	Ayşe MUTLU	Öğretmen
Lütfiye DENLİ	Okul Aile Birliği Başkanı	Ayşe GÜNDÜZ	Gönüllü veli
Emine BİLİK	Okul Aile Birliği Yönetim Kurulu Üyesi	Fehmi BULGAN	Gönüllü veli

2. BÖLÜM

2. DURUM ANALİZİ



2.1. Kurumsal Tarihçe

ZELİHA-RAMAZAN ALPAN ANAOKULU

Okulumuz 2022-2023 eğitim öğretim yılında Şanlıurfa Asya Mahallesi'nde okul öncesi eğitim çağına gelmiş çocuklara eğitim vermek amacıyla hizmete girmiştir. Okulumuzda 5 yaş grupları olmak üzere on şube bulunmaktadır. Okulumuz 280 öğrenci eğitim öğretim görmektedir. Okulumuzda 6 derslik, 1 idare odası, 1 rehberlik servisi odası, 1 yemekhane, 1 Mutfak, 1 depo, 1 sığınak, 4 öğrenci wc, 2 personel wc bulunmaktadır. Okulumuzun bina durumu ve özellikleri bakımından okul binası betonarme şeklinde yapılmış olup üç katlıdır anaokulu olarak zemin katları kullanılmaktadır. Okul ilk olarak kömürle ısınan kalorifer sistemiyle faaliyete geçmiş, daha sonra tadilat edilerek doğal gazlı kalorifer sistemine geçmiştir.

Okulumuz 2022 yılına kadar Zeliha Ramazan Alpan Ortaokulu ile beraber eğitim vermekteydi. Sınıflarımız ana binada 2 ek binada 4 sınıf olmak üzere ayrılmaktadır. Ek binamızda sınıf takviyesi ve yeni sınıflarımız açılmaya devam etmektedir. Bina olarak betonarme binadır. 2023 yılında doğalgaz sistemine geçilmiştir. Okulumuz çevre ile iyi ilişkiler içerisinde olup okul-veli-öğrencilerle birlikte başarının artırılması için iş birliği yapılmaktadır. Okulumuzun tüm öğretmenleri, olarak öğrencilerimizin iyi bir geleceğe sahip olması için çözümün eğitim olmasına inanıyoruz ve bu yönde gayret gösteriyoruz. Projelerimiz, Deney Saatim, Annem Masal Anlatıyor, Yüz Yüze 100 Çocuk Oyunu, Temizim Aktifim Sağlıklıyım projemiz yer almaktadır.

Bahçemizin durumu ise okul bahçesi oldukça geniş olup spor sahaları bulunmaktadır. Bahçe ihata duvarı yapılmış olup zaman zaman da onarılarak bahçenin bakımı ve güvenliği sağlanmaktadır.

2.2. Uygulanmakta Olan Stratejik Planın Deęerlendirilmesi

Zeliha-Ramazan Alpan Anaokulu yeni aılmıř bir kurum olduęu iin uygulanmak olan bir stratejik plan yoktur bu nedenle deęerlendirme yapılamamıřtır

2.3. Yasal Yükümlülükler ve Mevzuat Analizi

MEVZUAT ANALİZİ

KANUN			
Tarih	Sayı	No	Adı
23/07/1965	12056	657	Devlet Memurları Kanunu
24/10/2003	25269	4982	Bilgi Edinme Hakkı Kanunu

YÖNETMELİK		
Yayımlandığı Resmi Gazete/Tebliğler Dergisi	Adı	
Tarih	Sayı	
12/10/2013	28793	Milli Eğitim Bakanlığı Personelinin Görevde Yükselme, Unvan Değişikliği ve Yer Değiştirme Suretiyle Atanması Hakkında Yönetmelik

YÖNERGE		
Yayın		Adı
Tarih	Sayı	
25/10/2013	3087071	Milli Eğitim Bakanlığı Ortaöğretim Kurumlarına Geçiş Yönergesi

Zeliha-Ramazan Alpan Anaokulu, Türkiye Cumhuriyeti Devleti yapısı içinde Millî Eğitim Bakanlığına bağlı bir kurumdur. Zeliha-Ramazan Alpan Ortaokulu müdürlüğünün yasal yetki, görev ve sorumlulukları başta T.C. Anayasası olmak üzere 1739 sayılı Millî Eğitim Temel Kanunu ve 652 sayılı Millî Eğitim Bakanlığının Teşkilat ve Görevleri Hakkında KHK hükümlerine dayanılarak belirlenmiştir okulumuz

müdürlüğünün görev ve sorumlulukları;

1. Bakanlığın eğitim politikaları ve stratejik planlarını, mevzuat ve programlar doğrultusunda yönetmek, yönlendirmek, koordine ederek etkin ve verimli bir şekilde yerine getirmek ve bu görevlerini ilçe yöneticileri arasında yapacakları iş bölümü çerçevesinde yürütmek
2. Okulumuz öğrencilerini bedenî, zihnî, ahlaki, manevî, sosyal ve kültürel nitelikler yönünden geliştiren ve insan haklarına dayalı toplum yapısının ve küresel düzeyde rekabet gücüne sahip ekonomik sistemin gerektirdiği bilgi ve becerilerle donatarak geleceğe hazırlamak; eğitim ve öğretim programlarını uygulamak; öğretmen ve öğrencilerin eğitim ve öğretim hizmetlerini bu çerçevede yürütmek
3. Eğitime erişimi kolaylaştıran, her vatandaşın eğitim fırsat ve imkânlarından eşit derecede yararlanabilmesini teminat altına alacak faaliyetler planlamak
4. Tüm bireyleri beden, zihin, ahlak, ruh ve duygu bakımlarından dengeli ve sağlıklı şekilde gelişmiş bir kişiliğe ve karaktere, hür ve bilimsel düşünme gücüne, geniş bir dünya görüşüne sahip, insan haklarına saygılı, kişilik ve teşebbüse değer veren, topluma karşı sorumluluk duyan, yapıcı, yaratıcı ve verimli kişiler olarak yetiştirmek.
5. Tüm bireylerin ilgi, istidat ve kabiliyetlerini geliştirerek gerekli bilgi, beceri, davranışlar ve birlikte iş görme alışkanlığı kazandırmak suretiyle hayata hazırlanmalarını ve onların, kendilerini mutlu kılacak ve toplumun mutluluğuna katkıda bulunacak bir meslek sahibi olmalarını sağlamak
6. Eğitim kurumları, yönetici, öğretmen ve çalışanlar için belirlenen performans ölçütlerinin uygulanmasını, öğretim materyallerinin kullanımını, eğitim öğretim programlarının uygulanmasını, öğretmen yeterliliklerini izlemek ve değerlendirilmesini sağlamak.
7. Vatandaş odaklı yönetimin oluşturulması, idarenin geliştirilmesi, yönetim kalitesinin artırılması, hizmet standartlarının belirlenmesi, iş ve karar süreçlerinin oluşturulması, bürokrasi ve kırtasiyeciliğin azaltılmasını sağlayarak kamu kaynaklarını etkin yönetmek
8. Eğitim öğretim hizmetlerini sunarken kalkınma planları ve programlarda yer alan politika ve hedefler doğrultusunda kamu kaynaklarının etkili, ekonomik, verimli bir şekilde kullanılmasını, hesap verebilirliğini ve malî saydamlığını sağlamak

Tablo 4.Yasal Yükümlülükler

Yasal Yükümlülük	Dayanak
1.Okul öncesi, ilk ve ortaöğretim çağındaki öğrencileri bedenî, zihnî, ahlaki, manevî, sosyal ve kültürel nitelikler yönünden geliştiren ve insan haklarına dayalı toplum yapısının ve küresel düzeyde rekabet gücüne sahip ekonomik sistemin gerektirdiği bilgi ve becerilerle donatarak geleceğe hazırlayan eğitim ve öğretim programlarını tasarlamak, uygulamak, güncellemek; öğretmen ve öğrencilerin eğitim ve öğretim hizmetlerini bu çerçevede yürütmek ve denetlemek	10.07.2018 tarihli ve 30474 sayılı Cumhurbaşkanlığı Teşkilatı Hakkında Cumhurbaşkanlığı Kararnamesi (Md. 301)
2. Kız öğrencilerin, engellilerin ve toplumun özel ilgi bekleyen diğer kesimlerinin eğitime katılımını yaygınlaştıracak politika ve stratejiler geliştirmek, uygulamak ve uygulanmasını koordine etmek	10.07.2018 tarihli ve 30474 sayılı Cumhurbaşkanlığı Teşkilatı Hakkında Cumhurbaşkanlığı Kararnamesi (Md. 301)
3. İlgi, istidat ve kabiliyetlerini geliştirerek gerekli bilgi, beceri, davranışlar ve birlikte iş görme alışkanlığı kazandırmak suretiyle hayata hazırlamak ve onların, kendilerini mutlu kılacak ve toplumun mutluluğuna katkıda bulunacak bir meslek sahibi olmalarını sağlamak, böylece bir yandan Türk vatandaşlarının ve Türk toplumunun refah ve mutluluğunu artırmak, öte yandan millî birlik ve bütünlük içinde iktisadi, sosyal ve kültürel kalkınmayı desteklemek ve hızlandırmak ve nihayet Türk Milleti'ni çağdaş uygarlığın yapıcı, yaratıcı, seçkin bir ortağı yapmak	MİLLÎ EĞİTİM TEMEL KANUNU(Md. 3)
4. Her derece ve türdeki ders programları ve eğitim metotlarıyla ders araç ve gereçleri, bilimsel ve teknolojik esaslara ve yeniliklere, çevre ve ülke ihtiyaçlarına göre sürekli olarak geliştirilir. Eğitimde verimliliğin artırılması ve sürekli olarak gelişme ve yenileşmenin sağlanması bilimsel araştırma ve değerlendirmelere dayalı olarak yapılır. Bilgi ve teknoloji üretmek ve kültürümüzü geliştirmekle görevli eğitim kurumları gereğince donatılıp güçlendirilir; bu yöndeki çalışmalar maddi ve manevi bakımından teşvik edilir ve desteklenir. Millî Eğitim Bakanlığı, kendisine bağlı eğitim kurumlarının eğitim araç ve gereçlerini, gelişen eğitim teknolojisine, program ve metotlara uygun olarak sağlamak, geliştirmek, yenileştirmek, standartlaştırmak, kullanılma süresini ve telif haklarını ve ders kitabı fiyatlarını tespit etmek, paralı veya parasız olarak ilgililerin yararlanmasına sunmakla görevlidir. Eğitim sistemini yeniliklere açık, dinamik, ekonomik ve toplumsal gelişimin gerekleriyle uyumlu biçimde güncel teknik ve modeller ışığında tasarlamak ve geliştirmek	MİLLÎ EĞİTİM TEMEL KANUNU (Md. 13) MİLLÎ EĞİTİM TEMEL KANUNU (Md. 53) 10.07.2018 tarihli ve 30474 sayılı Cumhurbaşkanlığı Teşkilatı Hakkında Cumhurbaşkanlığı Kararnamesi (Md. 301)
5. Millî eğitimin gelişmesi iktisadi, sosyal ve kültürel kalkınma hedeflerine uygun olarak eğitim -insan gücü - istihdam ilişkileri dikkate alınmak suretiyle, sanayileşme ve tarımda modernleşmede gerekli teknolojik gelişmeyi sağlayacak mesleki ve teknik eğitime ağırlık verecek biçimde planlanır ve gerçekleştirilir. Mesleklerin kademeleri ve her kademenin ünvan, yetki ve sorumlulukları kanunla tespit edilir ve her derece ve türdeki örgün ve yaygın mesleki eğitim kurumlarının kuruluş ve programları bu kademelere uygun olarak düzenlenir. Eğitim kurumlarının yer, personel, bina, tesis ve ekleri, donatım, araç, gereç ve kapasiteleri ile ilgili standartlar önceden tespit edilir ve kurumların bu standartlara göre en uygun büyüklükte kurulması ve verimli olarak işletilmesi sağlanır.	MİLLÎ EĞİTİM TEMEL KANUNU (Md. 14)
6. Okula devam etmeyen öğrencilerin devamsızlık sebepleri okul idarelerince ve ilköğretim müfettişlerince araştırılarak devama engel olan maddi ve manevi sebeplerin giderilmesine çalışılır. Bu sebeplerin giderilmesi mümkün olmadığı takdirde durum, köylerde muhtara, diğer yerlerde mülki amirlere bildirilir. Bu makamlarca gerekli tedbirler alınır. Okul idareleriyle muhtar ve mülki amirlerin bu vazifeleri, devamsız öğrenciler hakkındaki kovuşturmanın her safhasında devam eder.	222 SAYILI İLKÖĞRETİM VE EĞİTİM KANUNU (Md. 53)
7. Çağımızın bilimsel, teknolojik, iktisadi, sosyal ve kültürel gelişmelerine uymalarını sağlayıcı eğitim imkânları hazırlamak	MİLLÎ EĞİTİM TEMEL KANUNU (Md. 40)

STRATEJİK PLANIN AMACI

Bu stratejik plan, okul ile çevre ilişkilerini geliştirmeyi, okul gelişimini sürekli kılmayı, belirlenen stratejik amaçlarla, ülkemize, çevresine faydalı, kendi ile barışık, düşünen ve özgün üretimlerde “bende varım” diyebilen nesiller yetiştirilmesi amacını taşımaktadır.

STRATEJİK PLANIN KAPSAMI

Bu stratejik plan, Zeliha-Ramazan Alpan Anaokulu'nun mevcut durum analizi değerlendirmeleri doğrultusunda, 2019 –2023 yıllarında geliştireceği amaç, hedef ve stratejileri kapsamaktadır.

2.4. Üst Politika Belgeleri Analizi

Belgeleri Analizi Tablosu

2SIRA NO	REFERANS KAYNAĞININ ADI
1	10. Kalkınma Planı
2	TÜBİTAK Vizyon 2023 Eğitim ve İnsan Kaynakları Sonuç Raporu ve Strateji Belgesi
3	5018 yılı Kamu Mali Yönetimi ve Kontrol Kanunu
4	Kamu İdarelerinde Stratejik Planlamaya İlişkin Usul ve Esaslar Hakkında Yönetmelik
5	Devlet Planlama Teşkilatı Kamu İdareleri İçin Stratejik Planlama Kılavuzu (2006)
6	Milli Eğitim Bakanlığı 2024-2028 Stratejik Plan Hazırlık Programı
7	Milli Eğitim Bakanlığı Stratejik Plan Durum Analizi Raporu
8	61. Hükümet Programı
9	61. Hükümet Eylem Planı
10	Milli Eğitim Bakanlığı Strateji Geliştirme Başkanlığının 2013/26 Nolu Genelgesi

2.5. Faaliyet Alanları ile Ürün/Hizmetlerin Belirlenmesi

Tablo Zeliha Ramazan Alpan Anaokulu Faaliyet Alanları

A-FAALİYET ALANI: EĞİTİM	B-FAALİYET ALANI: YÖNETİM İŞLERİ
<p style="text-align: center;">Hizmet-1 Rehberlik Hizmetleri</p> <ul style="list-style-type: none">➤ Öğrenci rehberlik hizmetleri➤ Öğretmen rehberlik hizmetleri➤ Veli rehberlik hizmetleri	<p style="text-align: center;">Hizmet-1 Öğrenci işleri hizmeti</p> <ul style="list-style-type: none">➤ Öğrenci kayıt, kabul ve devam işleri➤ Öğrenci başarısının değerlendirilmesi➤ Rehberlik➤ Öğrenci davranışlarının değerlendirilmesi➤ Öğrenim belgesi düzenleme işleri
<p style="text-align: center;">Hizmet-2 Sosyal-Kültürel Etkinlikler</p> <ul style="list-style-type: none">➤ Öğrenci sağlığı ve güvenliği eğitimleri➤ Kulüp çalışmaları➤ Okul-Çevre ilişkileri➤ Toplum hizmetleri	<p style="text-align: center;">Hizmet-2 Öğretmen işleri hizmeti</p> <ul style="list-style-type: none">➤ Derece terfi➤ Hizmet içi eğitim➤ Özlük hakları
C-FAALİYET ALANI: ÖĞRETİM	
Hizmet-1 Müfredatın işlenmesi	

Tablo Zeliha Ramazan Alpan Anaokulu Faaliyet Alanları

SIRA NO	FAALİYETLER	FAALİYETLERİN DAYANDIĞI MEVZUAT	AYRILAN MALİ KAYNAK	MEVCUT İNSAN KAYNAĞI	DEĞERLENDİRME
1	EĞİTİM	Okul Öncesi Kurum Yönetmeliği	Yeterli	Yeterli	Güçlendirilmeli
2	YÖNETİM	Okul Öncesi Kurum Yönetmeliği Devlet Memurları Kanunu	Yeterli	Yeterli	Aynı Kalmalı
3	ÖĞRETİM	Okul Öncesi Kurum Yönetmeliği	Yeterli	Yeterli	Güçlendirilmeli

2.6. Paydaş Analiz

Tablo Paydaş Analizi

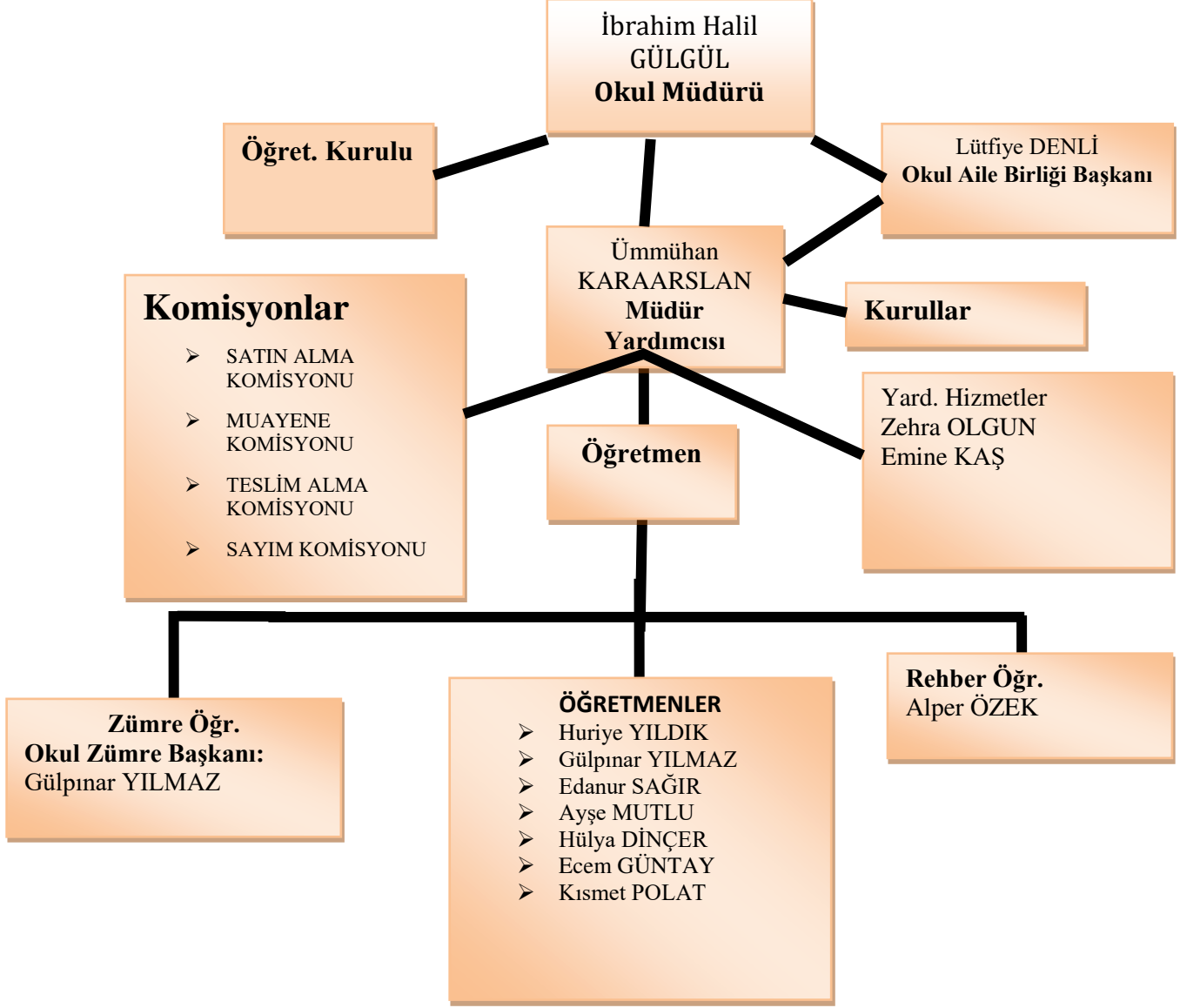
İÇ PAYDAŞLAR	DIŞ PAYDAŞLAR
Okul Yönetimi	Kaymakamlık
Öğretmenler	İlçe Milli Eğitim Müdürlüğü
Öğrenciler	Muhtar
Okul Aile Birliği	Mezunlar
Veliler	Diğer Eğitim Kurumları

Tablo Paydaş Analizi Matrisi

PAYDAŞLAR	İÇ PAYDAŞ	DIŞ PAYDAŞ	HİZMET ALAN	NEDEN PAYDAŞ	Paydaşın Kurum Faaliyetlerini Etkileme Derecesi	Paydaşın Taleplerine Verilen Önem	Sonuç
					Tam 5" "Çok 4", "Orta 3", "Az 2", "Hiç 1"		
					1,2,3 İzle 4,5 Bilgilendir	1,2,3 Gözet 4,5 Birlikte Çalış	
İlçe Milli Eğitim Müdürlüğü		X		Amaçlarımıza Ulaşmada Destek İçin İş birliği İçinde Olmamız Gereken Kurum	5	5	Bilgilendir, Birlikte çalış
Veliler	X		X	Doğrudan ve Dolaylı Hizmet Alan	4	4	Bilgilendir, Birlikte çalış
Okul Aile Birliği	X		X	Amaçlarımıza Ulaşmada Destek İçin İş birliği İçinde Olmamız Gereken Kurum	5	5	Bilgilendir, Birlikte çalış
Öğrenciler	X		X	Varoluş sebebimiz	5	5	Bilgilendir, Birlikte Çalış
Mahalle Muhtarı		X	X	Amaçlarımıza Ulaşmada Destek İçin İş birliği İçinde Olmamız Gereken Kurum	1	2	İzle, Gözet
Diğer Eğitim Kurumları		X	X	Amaçlarımıza Ulaşmada Destek İçin İş birliği İçinde Olmamız Gereken Kurum	2	4	İzle, Birlikte Çalış

2.7. Kurum İçi Analiz

2.7.1 Teşkilat Yapısı



2.7.2 İnsan Kaynakları

Tablo 2024 Yılı Kurumdaki Mevcut Yönetici Sayısı:

Sıra No	Görevi	Erkek	Kadın	Toplam
1	Okul Müdürü	1	0	1
2	Müdür Yrd.	0	1	1

Tablo Kurum Yöneticilerinin Eğitim Durumu:

Eğitim Düzeyi	2024 Yılı İtibari İle	
	Kişi Sayısı	%
Ön Lisans	0	0
Lisans	1	50
Yüksek Lisans	1	50

Tablo Kurum Yöneticilerinin Yaş İtibari ile Dağılımı:

Yaş Düzeyleri	2024 Yılı İtibari İle	
	Kişi Sayısı	%
20-30	1	50
30-40		
40+...	1	50

Tablo 2024 Yılı Kurumdaki Mevcut Öğretmen Sayısı:

Sıra No	Branşı	Erkek	Kadın	Toplam
1	Rehber Öğretmeni	1	0	1
2	Okul Öncesi Öğretmeni	0	7	7
3	Branş Öğretmenleri	0	0	0
TOPLAM		0		8

Tablo Öğretmenlerin Yaş İtibari ile Dağılımı:

Yaş Düzeyleri	Kişi Sayısı
20-30	5
30-40	3
40+...	0

Tablo Öğretmenlerin Hizmet Süreleri:

Hizmet Süreleri	Kişi Sayısı
1-3 Yıl	6
4-6 Yıl	2
7-10 Yıl	0
11-15 Yıl	0
16+.....üzeri	0

Tablo 2024 Yılı Kurumdaki Mevcut Hizmetli/ Memur Sayısı:

Sıra No	Görevi	Erkek	Kadın	Toplam
1	Memur	0	0	0
2	Hizmetli	0	2	2
3	Sözleşmeli İşçi	0	0	0

Tablo Çalışanların Görev Dağılımı

S.NO	UNVAN	GÖREVLERİ
1	Okul Müdürü	<p>Okul müdürü;</p> <ol style="list-style-type: none"> 1- Kanun, tüzük, yönetmelik, yönerge, program ve emirlere uygun olarak görevlerini yürütmeye, 2- Okulu düzene koyar Denetler. 3- Okulun amaçlarına uygun olarak yönetilmesinden, değerlendirilmesinden ve geliştirmesinden sorumludur. 4- Okul müdürü, görev tanımında belirtilen diğer görevleri de yapar.
2	Müdür Yardımcısı	<ol style="list-style-type: none"> 1- Ders dağıtım çizelgelerini – müdür başyardımcısı ile beraber zamanında hazırlayarak – ilgili makamlara gönderilmesini sağlamak 2- Yazı ve kayıt işlerinin düzenli yürütülmesini sağlayıp istatistik çizelgelerini günü gününe hazırlamak 3- Şube Öğretmenler Kurulu çalışmalarını takip etmek 4- Zümre Öğretmenler Kurulu çalışmalarını planlamak ve yürütmek 5- Sınıf defterleri, planlarını inceleyerek gerekli yerleri imzalamak 6- Öğrencilerin kayır, devam takip iş ve işlemlerini yapmak. 7- E-Okul üzerinde öğrenci bilgilerinin kaydını ve kontrolünü sağlamak. 8- Yazı ve Eser inceleme komisyonuna başkanlık etmek. 9- Okul – Aile Birliği iş ve işlemlerini takip etmek. 10- Karneleri Hazırlamak. 11- Sosyal Kulüp Faaliyetlerini yürütmek, kurula başkanlık yapmak. 12- Nöbetiniz esnasında ve diğer zamanlarda okulun bütün birimlerinin temiz olmasını sağlamak 13- Toplam Kalite ve Yönetim Ekibine başkanlık etmek 14- Okul Gelişim ve Yönetim Ekibine başkanlık etmek 15- Nöbetiniz esnasında günlük temizlik kontrollerini yapmak, çizelgelerini imzalamak 16- Okul Müdürünün vereceği diğer görevleri yapmak 17- Yaptığı bütün işlerde müdüre karşı sorumludur.
3	Öğretmenler	<ol style="list-style-type: none"> 1. Öğretmenler, kendilerine verilen sınıfın veya şubenin derslerini, programda belirtilen esaslara göre plânlamak, okutmak, bunlarla ilgili uygulama ve deneyleri yapmak, ders dışında okulun eğitim-öğretim ve yönetim işlerine etkin bir biçimde katılmak ve bu

Okul

		<p>konularda kanun, yönetmelik ve emirlerde belirtilen görevleri yerine getirmekle yükümlüdür</p> <ol style="list-style-type: none">İlköğretim okullarının 4 üncü ve 5 inci sınıflarında özel bilgi, beceri ve yetenek isteyen; beden eğitimi, müzik, görsel sanatlar, din kültürü ve ahlâk bilgisi, yabancı dil ve bilgisayar dersleri branş öğretmenlerince okutulur.Derslerini branş öğretmeni okutan sınıf öğretmeni, bu ders saatlerinde yönetimce verilen eğitim-öğretim görevlerini yapar.Okulun bina ve tesisleri ile öğrenci mevcudu, yatılı-gündüzlü, normal veya ikili öğretim gibi durumları göz önünde bulundurularak okul müdürlüğünce düzenlenen nöbet çizelgesine göre öğretmenlerin, normal öğretim yapan okullarda gün süresince, ikili öğretim yapan okullarda ise kendi devresinde nöbet tutmaları sağlanır.Yönetici ve öğretmenler; Resmî Gazete, Tebliğler Dergisi, genelge ve duyurulardan elektronik ortamda yayımlananları Bakanlığın web sayfasından takip eder.Elektronik ortamda yayımlanmayanları ise okur, ilgili yeri imzalar ve uygularlar.Öğretmenler dersleri ile ilgili araç-gereç, laboratuvar ve işliklerdeki eşyayı, okul kütüphanesindeki kitapları korur ve iyi kullanılmasını sağlarlar.
4	Yardımcı Personel	<ol style="list-style-type: none">Okul binası, atölye ve tesisler ile okul eşyalarının temizliğini yapmak.Isıtma, sıhhi ve elektrik tesislerinin işletme, bakım, koruma ve basit onarımlarını yapmak.Okula gelen çeşitli malzeme, araç ve gereci gerekli yerlere taşımak ve yerleştirmek.Okulun badana, boya ve benzeri işlerini yapmak.Okulun posta ve evrak dağıtım işini okul içinde ve dışında yürütmek.Mutfak işlerinde yardımcı olmak.Okul bahçesinin temizlik, bakım ve diğer hizmetlerini yapmak.Okul idarecisi ve öğretmenlerinin verecekleri, hizmet ile ilgili diğer işleri yapmak.(Hizmetliler bu görevlerini okul idaresince yapılacak bir programa göre yerine getirirler.)

Tablo Rehberlik Hizmetleri

Mevcut Kapasite				Mevcut Kapasite Kullanımı ve Performans					
Psikolojik Danışman Norm Sayısı	Görev Yapan Psikolojik Danışman Sayısı	İhtiyaç Duyulan Psikolojik Danışman Sayısı	Görüşme Odası Sayısı	Danışmanlık Hizmeti Alan			Rehberlik Hizmetleri İle İlgili Düzenlenen Eğitim/Paylaşım Toplantısı Vb. Faaliyet Sayısı		
				Öğrenci Sayısı	Öğretmen Sayısı	Veli Sayısı	Öğretmenlere Yönelik	Öğrencilere Yönelik	Velilere Yönelik
1	1	0	1	4	10	10	4	10	4

2.7.3 Teknolojik Düzey

Tablo Okulun Teknolojik Altyapısı:

Araç -Gereçler	2023 YILI Mevcut Sayısı	İhtiyaç
Bilgisayar	1	1
Dizüstü Bilgisayar	1	1
Akıllı Tahta	2	4
Tablet	0	
Yazıcı	2	1
Tarayıcı	0	1
Tepegöz	0	
Projeksiyon	0	1
Televizyon	0	
İnternet Bağlantısı	0	1
Fen Laboratuvarı	0	
Bilgisayar Lab.	0	
Faks	0	
Fotoğraf Makinesi	0	
Kamera	32+8	
Baskı Makinesi	0	
Kütüphanedeki Kitap Sayısı	420	

Tablo Okulun Fiziki Altyapısı:

Fiziki Mekân	Var	Adedi	İhtiyaç	Açıklama
Öğretmen Çalışma Odası	*	1		
Ekipman Odası			1	Düzenlenecektir.
Kütüphane	*	1		
Rehberlik Servisi	*	1		
Resim Odası				İhtiyaç değildir.
Müzik Odası	*	1		
Çok Amaçlı Salon				Düzenlenebilir.
Spor Salonu				Düzenlenebilir.

2.4.4 Mali Kaynaklar

Tablo 17. Kaynak Tablosu

Kaynaklar	2024	2025	2026	2027	2028
Genel Bütçe	0	5000	7000	10000	15000
Okul Aile Birliđi	0	3000	5000	7000	10000
Özel İdare	0	0	0	0	0
Kira Gelirleri	0	0	0	0	0
Döner Sermaye	0	0	0	0	0
Dış Kaynak/Projeler	0	0	0	0	0
Diđer	0	0	0	0	0
TOPLAM	0	8000	12000	17000	25000

Tablo 18. Gelir-Gider Tablosu

YILLAR	2021		2022		2023	
	GELİR	GİDER	GELİR	GİDER	GELİR	GİDER
Temizlik						3000
Küçük Onarım						1000
Bilgisayar Harcamaları						1000
Büro Makinaları Harcamaları						1000
Telefon						0
Sosyal Faaliyetler						1000
Kırtasiye						3000
GENEL						10000

2.7.5 İstatistik Veriler

Tablo Karşılaştırmalı Öğretmen/Öğrenci Durumu (2023-2024)

ÖĞRETMEN	ÖĞRENCİ		OKUL
Toplam öğretmen sayısı	Öğrenci sayısı		Öğretmen başına düşen öğrenci sayısı
	Kız	Erkek	
10	124	165	29

Öğrenci Sayısına İlişkin Bilgiler						
	2022		2023		2024	
	Kız	Erkek	Kız	Erkek	Kız	Erkek
Öğrenci Sayısı	62	60	100	120	124	165
Toplam Öğrenci Sayısı	122		220		289	
Yıllara Göre Ortalama Sınıf Mevcutları			Yıllara Göre Öğretmen Başına Düşen Öğrenci Sayısı			
2022	2023	2024	2025	2026	2027	
30,5	27,5	29	0	0	0	

Tablo Yerleşim Alanı ve Derslikler

Okul Bölümleri		Özel Alanlar	Var	Yok
Okul Kat Sayısı	1	Çok Amaçlı Salon		X
Derslik Sayısı	6	Çok Amaçlı Saha		X
Derslik Alanları (m2)	150	Kütüphane	X	
Kullanılan Derslik Sayısı	6	Fen Laboratuvarı		X
Şube Sayısı	10	Bilgisayar Laboratuvarı		X
İdari Odaların Alanı (m2)	25+15	İş Atölyesi		X
Öğretmenler Odası (m2)	40	Beceri Atölyesi		X
Okul Oturum Alanı (m2)	600+200	Pansiyon		X
Okul Bahçesi (Açık Alan)(m2)	1060			
Okul Kapalı Alan (m2)	1860			
Sanatsal, bilimsel ve sportif amaçlı toplam alan (m ²)	-			
Kantin (m2)	-			
Tuvalet Sayısı	6			
Diğer (.....)				

2.8. Çevre Analizi (PESTLE)

Tablo 20. PESTLE Analiz Tablosu

Politik-Yasal etkenler	Ekonomik etkenler
<ul style="list-style-type: none">● Kalkınma Planı ve Orta Vadeli Program,● Bakanlık, il ve ilçe stratejik planlarının incelenmesi,● Yasal yükümlülüklerin belirlenmesi,● Oluşturulması gereken kurul ve komisyonlar,● Okul/kurum çevresindeki politik durum.	<ul style="list-style-type: none">● Okul/kurumun bulunduğu çevrenin genel gelir durumu düşük bütçelidir,● İş kapasitesi kısıtlıdır bu nedenle Mevsimlik Tarım İşi ile uğraşmaktalar,● Okul/kurumun gelirini arttırıcı unsurlar yoktur,● Okul/kurumun giderlerini arttırıcı unsurlar öğrenci velilerinin ekonomik imkan azlığı vardır,● Tasarruf sağlama imkânları,● İşsizlik durumu veliler içerisinde yaygındır,● Mal-ürün ve hizmet satın alma imkânları kısıtlıdır,● Kullanılabilir bütçe azdır.
Sosyokültürel etkenler	Teknolojik etkenler
<ul style="list-style-type: none">● Kariyer beklentileri,● Ailelerin ve öğrencilerin bilinçlenmeleri,● Aile yapısındaki değişimler (geniş aile, erken yaşta evlenme vs.),● Nüfus artışı,● Göç,● Nüfusun yaş gruplarına göre dağılımı,● Hayat beklentilerindeki değişimler (Hızlı para kazanma hırsları, lüks yaşama düşkünlük, kırsal alanda kentsel yaşam),● Beslenme alışkanlıkları,● Değerler, mesleki etik kuralları vb.	<ul style="list-style-type: none">● Okul/kurumun teknoloji kullanım durumu● Dijital Platformlar üzerinden uzaktan eğitim imkânları,● Okul/kurumun sahip olmadığı teknolojik araçlar● Personelin ve öğrencilerin teknoloji kullanım kapasiteleri,● Personelin ve öğrencilerin sahip olduğu teknolojik araçlar,● Teknoloji alanındaki gelişmeler● Teknolojinin eğitimde kullanımı
Çevresel Etkenler	
<ul style="list-style-type: none">● Hava ve su kirlenmesi,● Toprak yapısı,● Bitki örtüsü,● Doğal kaynakların korunması için yapılan çalışmalar,● Çevrede yoğunluk gösteren hastalıklar,● Doğal afetler (deprem kuşağında bulunma, Covid 19, kene vakaları vb.)	

2.9. GZFT Analizi(GZFT)

Tablo 21. GZFT Listesi

Güçlü Yönler	Zayıf Yönler
<ol style="list-style-type: none">Okul idareci ve öğretmenlerinin genç dinamik ve idealist olmaları. Takım ruhu ile demokratik ortamda çalışmalarıOkul vizyonunun ve misyonunun belirlenmiş olması.Kendini geliştiren, gelişime açık ve teknolojiyi kullanan öğretmenin olmasıSınıf mevcutlarının uygun olması.Bireylerin ilgi ve ihtiyaçlarına cevap verebilecek bir okul olması.Kayıtlarda beş yaş çocuklara öncelik verilmesi.Özel eğitime ihtiyaç duyan çocuklara gerekli yönlendirmelerin yapılmasıÇalışanlar arasında iletişimin güçlü olması.Okul bahçesi olması.Rehberlik servisinin olması	<ol style="list-style-type: none">Öğrencilerin mevsimlik işçi olarak il içine ya da il dışına gitmek zorunda kalması,Ailelerin çoğunda eğitim eksikliği, öğrenci ve okula karşı aldırmaz, umursamaz tutumların olmasıOkulun gelirinin olmaması.Velilerin yapılan toplantılara katılımının azlığıYardımcı personel pozisyonundaki çalışanların kadrolarının olmaması ve sayı yetersizliğiÖğrencilerin ilk okul deneyimi olması sebebi ile okula uyum süreçlerinin uzamasıÖğrencilerin hazırbulunuşluk düzeylerinin olumsuz olmasıYeni atama öğretmen kadrosunun olmasıÖğretmen sirkülasyonunun fazla olmasıOkul bahçesinin Ortaokul ile beraber kullanılıyor olmamasıÇevrede okul öncesi eğitim veren tek bağımsız anaokulu oluşu

Fırsatlar	Tehditler
<ol style="list-style-type: none">Bakanlığın Okul Öncesi Eğitime önem vermesi ve yaygınlaştırmasıYerel yönetimlerin okulumuza katkılarıDiğer okul ve kurumlarla iletişimin güçlü olmasıÖğrenci-öğretmen iletişiminin güçlü ve sağlıklı olmasıGelişen teknolojinin okulumuzda eğitim alanında kullanılıyor olmasıOkulun genç dinamik öğretmenlere sahip olmasıEğitimde fırsat eşitliğine yönelik alınan tedbirlerin her geçen gün daha artırılması hususundaki çabalarSıfır Atık Projesi uygulamalarının çoğalması.Konum itibari ile il merkezinde bulunuyor olması ve ulaşımın çevre yolu vasıtası ile kolay olması.Okulumuzun yeni yerleşim alanlarının olduğu bir yerde konumlanması	<ol style="list-style-type: none">Yakın çevrede anaokulu sayısının az olması öğrenci sayısının fazla olması talebini yoğun yönde etkilemektedirBölgenin sürekli olarak göç vermesiÖğrencilerin nisan ortalarından başlayıp kasım sonlarına kadar eğitim öğretimden uzak kalmalarıGelir düzeyinin düşük olmasıÖğrenci ve ailelerin eğitim öğretim hizmetleri hakkında az bilgiye sahip olmaları.Kişiler arasındaki sosyo-ekonomik eşitsizlikler.Toplumda kitap okuma, spor yapma, sanatsal ve kültürel faaliyetlerde bulunma alışkanlığının yetersiz olması.Bakanlık bütçesinin okul ve kurumların ihtiyaçlarını karşılayacak düzeyde olmaması

2.10. Tespit ve İhtiyaçların Belirlenmesi

Tablo 23. Tespit ve İhtiyaçları Belirlenmesi

Durum Analizi Aşamaları	Tespitler	İhtiyaçlar
Uygulanmakta Olan Stratejik Planın Değerlendirilmesi		Okul öncesi eğitimde gerekli altyapı ihtiyacı karşılanarak okul öncesinde 5 yaşın zorunlu hâle getirilmesi
Mevzuat Analizi	Stratejik planda yer alması planlanan amaç ve hedeflerin gerçekleşmesinin önünde mevcut yasal düzenlemelerin işlevsellik açısından istenilen düzeyde olmaması	Stratejik planda yer alması planlanan amaç ve hedeflerin gerçekleşebilmesi için gerekli yasal düzenlemeler yapılarak kamu kaynaklarının etkili, ekonomik ve verimli kullanılmasını sağlayacak işlevselliğin ön plana alınması
Üst Politika Belgeleri Analizi	Üst politika belgelerinin analizinden düşünme, anlama, araştırma ve sorun çözme yetkinliği gelişmiş; bilgi toplumunun gerektirdiği bilgi ve becerilerle donanmış; millî kültür ile insanlığın ve demokrasinin evrensel değerlerini içselleştirmiş; iletişime ve paylaşıma açık, sanat duyarlılığı ve becerisi gelişmiş; öz güveni, öz saygısı, hak, adalet ve sorumluluk bilinci yüksek; gayretli, girişimci, yaratıcı, yenilikçi, barışçı, sağlıklı ve mutlu bireylerin yetişmesi	Çağın ve geleceğin becerileriyle donanmış ve bu donanımı insanlık yararına sarf edebilen bilime sevdalı, kültüre meraklı ve duyarlı, nitelikli, ahlaklı çocukların yetiştirilmesi
Paydaş Analizi	Aileler ile iletişim ve işbirliği yetersizdir. Paydaşların en çok ilişkili olduğu faaliyet alanları zorunlu eğitim faaliyetleri, öğrenci başarısını artırmaya yönelik faaliyetler, öğrencilerin sosyal, sanatsal, bilimsel ve kültürel faaliyetlere katılması. Müdürlüğümüz tarafından yürütülen faaliyetlerden en çok memnuniyet duyulan faaliyet alanlarının okullarda	Aileler ile ilişkileri güçlendirecek bir ekosistemin kurulması gerekmektedir. Öğrenci başarısının artırılmasına yönelik gerekli düzenlemelerin sistem bütünlüğü içinde öğrenme ekosistemine uygun olarak artırılması. Öğretmen ve öğrencilerin sosyal, sanatsal, bilimsel ve kültürel faaliyetlere katılımını sağlamak için proje ve iş birliklerinin artırılması.

	eğitimde teknoloji kullanımına yönelik faaliyetler.	
İnsan Kaynakları Yetkinlik Analizi	Mesleki gelişimlerini sağlayan öğretmenlerin kişisel gelişimleri açısından yeterince teşvik edilmemesi. Yöneticilerinin performanslarının değerlendirilmesi için sağlıklı bir çerçeve bulunmaması.	Öğretmen ve okul yöneticilerinin mesleki becerilerinin geliştirilmesinin öncelikli önem taşıması. Mevcut insan kaynağından en verimli ve etkili şekilde yararlanılması için kurumsal bağlılığı güçlendirecek uygulamalara, öğretmen ve yöneticilerin özlük hakları ve çalışma koşulları konusunda duyarlılığa ihtiyaç olması.
Kurum Kültürü Analizi	Yapılan kurum kültürü analizlerine göre Müdürlüğümüzün güçlü olduğu alanlar arasında kurum içinde çalışanların iş birliği ve ekip çalışmasına önem vermesi; kaymakamlık, yerel yönetimler, yerel kuruluş ve işletmelerle ikili ilişkilerin güçlü olması, çalışanların bilgi birikimi ve mesleki yeterlilik düzeylerinin yüksek olması, teknolojinin etkin ve verimli kullanılması. Müdürlüğümüzün geliştirilmeye açık alanları küreselleşme ve popüler kültürün yerel değerlerin anlaşılıp özümsemesi üzerine olumsuz etkileri, motivasyonu düşük yönetici ve öğretmenlerin olması, problemlere ve çözüm geliştirme sürecine yeterince sahip çıkılmayan çalışanlar olması, kurumsal başarıdan ziyade bireysel başarının önemszenmesi.	İş birliği ve katılıma yönelik mevcut mekanizmaların geliştirilmesi. Bilgiye erişim, bilginin paylaşımı, karar alma süreçlerinde bilgiye ve kanıta dayalı karar destek mekanizmalarının geliştirilmesi gibi konuların iyileştirilmesine yönelik çalışmalar yapılması. Örgütsel öğrenme konusunda bilgi, beceri ve tecrübelerin paylaşımını kolaylaştıracak yeni mekanizmaların geliştirilmesine ihtiyaç olması. Stratejik yönetim ve planlamaya üst yönetim tarafından doğrudan sahip çıkılması ve bu durumun çalışanlara da bildirilmesi.
Fiziki Kaynak Analizi	Bütün öğrencilerimizin okulu bir yaşam alanı olarak değerlerine değer, mutluluklarına mutluluk katan; evrensel, millî ve manevi erdemlerle	Yeni yüzyılda zamanın ruhunu önemseyen yeni bir okul anlayışını eğitimle ilgili tüm aktörlerin iş birliğiyle ortaya koyması. Okulların fiziki

	yaşam becerilerini içselleştirebildikleri mekânlar olarak görmesi, geliştirilmesi ve uyumlaştırılması.	yapılarına ilişkin belirlenen standartlara tüm okulların ulaşması.
Teknoloji ve Bilişim Altyapısı Analizi	Türkiye’de öğrenme süreçlerinde teknoloji desteği konusunda bilhassa altyapı anlamında ciddi çalışmalar gerçekleştirilmiştir. Mevcut bilgi sistemlerinin entegrasyonunun Bütünleştirilmiş Eğitsel Veri Ambarı; Okul Coğrafi Bilgi Sistemi ile Bakanlığın tüm kararları kararlarının veriye dayalı hâle getirilmesi. Öğretmen, aile, okul yöneticisi ve eğitim yöneticisi tarafından kullanılan veri tabanlarında zaman zaman yaşanan sistemsel sıkıntıların veri girişlerini yavaşlatması. Dijital materyaller ile basılı materyallerin ilişkilendirilmesinin hız kazanması. Dijital becerilerin geliştirilmesi için içerik geliştirilerek bunların öğretmen eğitimleri ile desteklenmesi.	Ülke genelinde yönetim ve öğrenme etkinliklerinin izlenmesi, değerlendirilmesi ve geliştirilmesi için okul bazında veriye dayalı planlama ve yönetim sistemine geçilmesi. Süreç ve işlev çözümlenmesi sonucunda bir sistem entegrasyonu ve tasarımı için çeşitli ve büyük miktarda verinin işlenerek birbirleriyle ilişkilendirilmesi, sürekli değişen koşullara göre yapılandırılması ve sebep sonuç ilişkisi açısından anlamlandırılması. Veriye dayalı yönetim anlayışı çerçevesinde iyileştirilecek süreçler aracılığıyla öğretmen, okul yöneticisi ve eğitim yöneticilerimizin üzerindeki bürokratik iş yükünün azaltılması. Dijital içeriklerin kullanımıyla, ölçme değerlendirmenin öğrenim sürecinde ortaya konulan günlük yaşam deneyimleri üzerinden yapılması ve öğrencilerin ihtiyaç hissederek bilgi ve beceriye ulaşmasının sağlanması
Mali Kaynak Analizi	Mevcut bütçe kaynaklarının okulların ve eğitim sisteminin gelişimi için planlanan hedeflerle kıyaslandığında bölgesel ve dönemsel gelişebilecek olumsuz koşullara karşı yetersiz kalabilmesi. Amaçlara göre kaynak kullanımı ve kaynakların verimli kullanılması konusunda mevzuattan ve kurum kültüründen kaynaklanan sorunların bulunması, okullara belli ölçütlere göre ve stratejik yönetimle ilişkili bütçeleme yapılamaması.	Eğitimin niteliğinin artırılması ve okul planlarının gerçekleştirilebilmesi için merkezi bütçeden sağlanan finansmanın yanında ek finansman ihtiyacının karşılanması amacıyla kaynak çeşitlendirilmesine ihtiyaç duyulması, bu çerçevede uluslararası hibe fonları, hayırsever bağışları ile mesleki ve teknik eğitim okullarının döner sermaye gelirlerinin artırılması ve mevcut kaynakların verimli kullanılması.

3. BÖLÜM

3. GELECEĞE BAKIŞ

3.1. MİSYONUMUZ

Okul Öncesi Eğitim Programını çevre faktörlerinin de dikkate alınarak, etkili ve verimli bir şekilde uygulamak, öğrencilerin kabiliyetlerine ve ihtiyaçlarına uygun bir eğitim hizmeti sunmak, onların sosyal, duygusal, bilişsel, psikomotor ve öz bakım alanlarında gelişimlerine ortam hazırlamak, değişim ve yeniliklere göre eğitimin kalitesini artırmaktır. Eleştirel düşünebilen ve çözüm odaklı, kişisel ve mesleki alanda kendini sürekli yenileyen, doğaya duyarlı, yaratıcı ve farklılıklara saygı gösteren bireyler yetiştirmeyi; bilime ve sanata evrensel düzeyde katkı sağlayan, disiplinlerarası ve etik değerleri gözeterek araştırmalar yapmayı; sosyal sorumluluk bilinciyle dünya ve ülke sorunlarına duyarlı, kamu yararını gözeterek ve bulunduğu bölgenin kalkınmasına-gelişmesine katkıda bulunan hizmetler sunmayı görev edinmiştir.

3.2. VİZYONUMUZ

Türk Eğitim Sistemine değer katan; akılcı, çağdaş ve dinamik yapısıyla hedeflerini gerçekleştiren ve mensubu olmaktan gurur duyulan önder bir eğitim kurumu olmaktır.

3.3. TEMEL DEĞERLER

Temel Değerlerimiz

- ✓ Öğrenci merkezli etkili bir okul anlayışı,
- ✓ Öğrenmeyi öğrenmenin, bilgi toplumunda yaşamının bir gereği olduğuna inanılır.
- ✓ Öğrencilere, bilginin yeni bilgi üretmek için bir araç olduğu düşüncesi kazandırılır.
- ✓ Öğrencilere, topluma kolay ve sağlıklı uyum sağlayabilen sosyo-kültürel ve ekonomik kalkınmayı destekleyici davranışlar verilir.
- ✓ Aile, ulus, yurt sevgisi gelişmiş, milli kültür değerlerini benimsemiş, milli birlik ve beraberlik ruhuna sahip öğrenciler olarak yetiştirilir.
- ✓ Beden, zihin, ruh ve duygu yönlerinden dengeli ve sağlıklı bir kişiliğe, hür ve bilimsel düşünme gücüne, geniş bir dünya görüşüne sahip, topluma karşı sorumluluk duyan kişiler olarak yetiştirilir.
- ✓ Öğrencilerde çevre koruma bilinci gelişmiş, doğal güzelliklere ve sanat eserlerine karşı ilgi ve hayranlık uyandırılır.
- ✓ Öğrencilerin topluma uyumlu, kendilerini değerli bir insan olarak hissetmelerini, kapasitelerine güvenmelerini ve farklılıklarına değer vermelerini özümsemiş bireyler olmaları sağlanır.
- ✓ Toplam Kalite Yönetimi anlayışı ile sorunların üstesinden gelindiği, ben yerine biz anlayışının etkin olduğu güvenli bir ortamın gereğine inanılır.

4. BÖLÜM

4. AMAÇ HEDEF VE STRATEJİLERİN BELİRLENMESİ

TEMA I: EĞİTİM VE ÖĞRETİME ERİŞİM

Eğitim ve öğretime erişim okullaşma ve okul terki, devam ve devamsızlık, okula uyum ve oryantasyon, özel eğitime ihtiyaç duyan bireylerin eğitime erişimi, yabancı öğrencilerin eğitime erişimi ve hayat boyu öğrenme kapsamında yürütülen faaliyetlerin ele alındığı temadır.

Stratejik Amaç 1:

Kayıt bölgemizde yer alan çocukların okullaşma oranlarını artıran, öğrencilerin uyum ve devamsızlık sorunlarını gideren etkin bir yönetim yapısı kurulacaktır.

Stratejik Hedef 1.1. Kayıt bölgemizde yer alan çocukların okullaşma oranları artırılacak ve öğrencilerin uyum ve devamsızlık sorunları da giderilecektir.

Tablo 24. Amaç, Hedef, Gösterge ve Stratejilere İlişkin Kart Şablonu

Amaç 1	Kayıt bölgemizde yer alan çocukların okullaşma oranlarını artıran, öğrencilerin uyum ve devamsızlık sorunlarını gideren etkin bir yönetim yapısı kurulacaktır.
Hedef 1.1	Kayıt bölgemizde yer alan çocukların okullaşma oranları artırılacak ve öğrencilerin uyum ve devamsızlık sorunları da giderilecektir.

No	PERFORMANS GÖSTERGESİ	Mevcut	Hedef				
		2023	2024	2025	2026	2027	2028
PG 1.1.1	Kayıt bölgesindeki öğrencilerden okula kayıt yaptıranların oranı (%)	%100	%100	%100	%100	%100	%100
PG 1.1.2.	Sürekli devamsız durumda olan (Sisteme kayıtlı olduğunda okula devam etmeyen) öğrenci oranı (%)	%11	%7	%6	%4	%2	%1
PG 1.1.3	Okula yeni başlayan öğrencilerden oryantasyoneğitime katılanların oranı (%)	%100	%100	%100	%100	%100	%100
PG.1.1.4.	Bir eğitim ve öğretim döneminde 20 gün ve üzeridevamsızlık yapan öğrenci oranı (%)	%3	%2	%1	%0	%0	%0
PG 1.1.5	Derslik başına düşen öğrenci sayısı	28	27	26	25	25	25
PG 1.1.6	Destek eğitiminden faydalanan öğrenci oranı (%)	0	%0,4	%0,8	%1	%1	%2
PG 1.1.7	Kaynaştırma öğrenci sayısı	3	1	1	1	1	1

Eylemler

No	Eylem İfadesi	Eylem Sorumlusu	Eylem Tarihi
1.1.1.	Kayıt bölgesinde yer alan öğrencilerin tespiti çalışması yapılacaktır.	Okul Stratejik Plan Ekibi	01 Eylül-20 Eylül
1.1.2.	Devamsızlık yapan öğrencilerin tespiti ve erken uyarı sistemi için çalışmalar yapılacaktır.	Ümmühan KARAARSLAN Müdür Yardımcısı	01 Eylül-20 Eylül

1.1.3.	Devamsızlık yapan öğrencilerin velileri ile özel aylık toplantı ve görüşmeler yapılacaktır.	Rehberlik Servisi	Her ayın son haftası
1.1.4.	Oryantasyon eğitimlerinin planlaması	Tüm Öğretmenler	01Eylül -20 Eylül
1.1.5.	Okulun özel eğitime ihtiyaç duyan bireylerin kullanımının kolaylaştırılması için rampa ve asansör eksiklikleri tamamlanacaktır.	Ümmühan KARAARSLAN Müdür Yardımcısı	Mayıs 2024
1.1.6.	Sınıfların tam kapasitesi ile çalışmasını sağlamak	Okul Müdürlüğü	Mayıs 2024
1.1.7.	Destek eğitim sınıfının olanaklarını arttırmak	Okul Müdürlüğü	Mayıs 2024
1.1.8.	Öğrencilerin kişisel farklılıkları kabullenmesini sağlamak. Toplumsal bilinç oluşturmak	Tüm Öğretmenler	2024-2027

TEMA II: EĞİTİM VE ÖĞRETİMDE KALİTENİN ARTIRILMASI

Eğitim ve öğretimde kalitenin artırılması başlığı esas olarak eğitim ve öğretim faaliyetinin hayata hazırlama işlevinde yapılacak çalışmaları kapsamaktadır.

Bu tema altında akademik başarı, sınav kaygıları, sınıfta kalma, ders başarıları ve kazanımları, disiplin sorunları, öğrencilerin bilimsel, sanatsal, kültürel ve sportif faaliyetleri ile istihdam ve meslek edindirmeye yönelik rehberlik ve diğer mesleki faaliyetler yer almaktadır.

Stratejik Amaç 2:

Öğrencilerimizin gelişmiş dünyaya uyum sağlayacak şekilde donanımlı bireyler olabilmesi için eğitim ve öğretimde kalite artırılabacaktır.

Stratejik Hedef 2. Öğrenme kazanımlarını takip eden ve velileri de sürece dâhil eden bir yönetim anlayışı ile öğrencilerimizin akademik başarıları ve sosyal faaliyetlere etkin katılımı artırılabacaktır.

Tablo 25. Amaç, Hedef, Gösterge ve Stratejilere İlişkin Kart Şablonu

Amaç 1	Öğrencilerimizin gelişmiş dünyaya uyum sağlayacak şekilde donanımlı bireyler olabilmesi için eğitim ve öğretimde kalite artırılabacaktır.
Hedef 1.1	Öğrenme kazanımlarını takip eden ve velileri de sürece dâhil eden bir yönetim anlayışı ile öğrencilerimizin akademik başarıları ve sosyal faaliyetlere etkin katılımı artırılabacaktır.

No	PERFORMANS GÖSTERGESİ	Mevcut	HEDEF				
		2023	2024	2025	2026	2027	2028
PG 2.1.1	Okulumuzda düzenlenen sosyal, kültürel etkinlik sayısı	2	5	10	20	20	20
PG 2.1.2	Okulumuzda düzenlenen sosyal, kültürel etkinliklere katılan öğrenci oranı (%)	%80	%92	%100	%100	%100	%100
PG 2.1.3	Okulda öğrenci gelişimine yönelik	%100	%100	%100	%100	%100	%100

	yapılan faaliyet sayısı (Hijyen,sağlıklı beslenme, trafik eğitimi vb.)							
PG 2.1.4	Eğitim ve öğretimi geliştirmeye yönelik okul personeli tarafından gerçekleştirilen proje sayısı	Yerel	0	0	2	3	4	4
		Ulusal	0	0	1	2	4	4
		Uluslararası	0	0	0	2	4	4
PG 2.1.5	Velilere yönelik düzenlenen eğitimler	Düzenlenen eğitim sayısı	1	5	9	11	15	20
		Veli katılım oranı	%10	%18	%20	%30	%40	%50

Eylemler

No	Eylem İfadesi	Eylem Sorumlusu	Eylem Tarihi
2.1.1.	Öğrenci ve velilerin bilinçlendirilmesine yönelik rehberlikçalışmaları artırılarak, öğrencilerin erken dönemde ilgi vekabiliyetleri doğrultusunda yönlendirmesi etkin olarak sağlanacaktır.	Alper ÖZEK Rehber Öğretmen	2023-2027 yılları arasında
2.1.2.	Okul Öncesi eğitim kademesi olarak gerçekleştirilen sosyal,sanatsal ve sportif faaliyetlerin sayısı artırılabilecektir.	Ümmühan KARAARSLAN Müdür Yardımcısı	2023-2027 yılları arasında
2.1.2	EBA'nın etkin kullanılması için öğretmenlere yönelik hizmetiçi eğitim çalışmaları yapılacaktır.	Okul Müdürlüğü	2023-2027 yılları arasında
2.1.3	Günlük sağlıklı yaşam becerilerin geliştirilmesi için eğitimlerdüzenlenmesi yapılacaktır Plan dönemi sonuna kadar okul sağlığı ile ilgili tüm taraflardafarkındalık oluşturma çalışmaları yapılacaktır. Çocuklarda diyabet bulguları ve diyabetli çocukların okullarda akımı konularında eğitim ve farkındalığın sağlanması, çocuklarda şişmanlığın önlenmesi ve sağlıklı beslenme alışkanlıklarının kazandırılması amacıyla Bakanlığımız, Sağlık Bakanlığı, Çocuk Endokrinolojisi veDiyabet Derneği arasında imzalanan "Okullarda Diyabet Eğitim Programı" kapsamında faaliyetler yapılacaktır. Okulun çevresi dâhil sağlığı olumsuz etkileyen her türlü etmenin denetimi ile okulda çalışanların ve öğrencilerin sağlıklarının en üst düzeye çıkartılması amacıyla Bakanlığımız ve Sağlık Bakanlığı arasında imzalanan "OkulSağlığı Hizmetleri Projesi" kapsamında gerekli çalışmalar yapılacaktır. Tüm okullarda sağlıklı beslenme ve hareketli yaşam konularında öğrencilerin teşvik edilmesi amacıyla Sağlık Bakanlığı ve Bakanlığımız arasında imzalanan " Beslenme Dostu Okullar Projesi" kapsamında çalışmalar yapılacak vebu konuda okullar teşvik edilecektir.	İbrahim Halil GÜLGÜL Okul Müdürü Alper ÖZEK Rehber Öğretmen Ümmühan KARAARSLAN Müdür yardımcısı	2023-2027 yılları arasında

2.1.4.	<p>Her öğrencinin en az bir sanat veya spor dalında performans yapabilme becerisi kazandırılacak şekilde öğretim programları düzenlenecektir.</p> <p>Sıfır atık projesi ile çevreyi koruma bilincinin çocuklara aktarılması</p> <p>Yörelere yemeklerimiz kapsamında öğrencilere kültür aktarımı sağlanması</p> <p>Köy okullarına merkezdeki okulların maddi manevi yardım etmesini, birlikte bayram kutlamaları yapılması ve kardeş okullara ziyaretler yapılması amacıyla Müdürlüğümüz tarafından yürütülen “Kardeş Okul- Kardeş Kurum” projesi kapsamında her okulun kardeş okulu olması sağlanacaktır.</p>	<p>Alper ÖZEK</p> <p>Rehber Öğretmen</p> <p>Ümmühan KARAARSLAN</p> <p>Müdür yardımcısı</p>	2023-2027 yılları arasında
2.1.5.	<p>Değer yargılarımızın yozlaşmasını önlemek, değerlerimiz doğrultusunda sosyal bağlarımızı güçlendirmek, toplumun temelini oluşturan aile kavramının önemi ve çocuklara olan etkisini belirtmek amacıyla müdürlüğümüz tarafından okullarda uygulanan Değerler Eğitimi kapsamında müdürlüğümüz tarafından öğretmen, öğrenci ve velilere bilgilendirme semineri yapılarak okullardaki etkinlik sayısı artırılabilecektir.</p> <p>Okul öncesi eğitimin güçlendirilmesi ve yaygınlaştırılmasına katkıda bulunmak üzere toplumun dikkatini çekmek, yapılmakta olan çalışmalarını geniş kitlelere duyurarak kamuoyu oluşturmak amacıyla uygulanan “Okul Öncesi Yıl Sonu Şenlikleri” projesi kapsamında etkinlikler yapılacaktır.</p>	<p>Okul Müdürlüğü</p> <p>İl Milli Eğitim Müdürlüğü</p>	2023-2027 yılları arasında

TEMA III: KURUMSAL KAPASİTE

Stratejik Amaç 3:

Eğitim ve öğretim faaliyetlerinin daha nitelikli olarak verilebilmesi için okulumuzun kurumsal kapasitesi güçlendirilecektir.

Stratejik Hedef 3.1.

İnsan kaynağının verimli kullanılması ve hakkaniyetli bir şekilde ödüllendirilmesi sağlanacaktır.

Stratejik Hedef 3.2.

Okulumuzun mali ve fiziksel altyapısı eğitim ve öğretim faaliyetlerinden beklenen sonuçların elde edilmesini temine edecek biçimde sürdürülebilirlik ve verimlilik esasına göre geliştirilecektir.

Tablo 26. Amaç, Hedef, Gösterge ve Stratejilere İlişkin Kart Şablonu

Amaç 3	Eğitim ve öğretim faaliyetlerinin daha nitelikli olarak verilebilmesi için okulumuzun kurumsal kapasitesi güçlendirilecektir.
Hedef 3.1	İnsan kaynağının verimli kullanılması ve hakkaniyetli bir şekilde ödüllendirilmesi sağlanacaktır.
Hedef 3.2	Okulumuzun mali ve fiziksel altyapısı eğitim ve öğretim faaliyetlerinden beklenen sonuçların elde edilmesini temine edecek biçimde sürdürülebilirlik ve verimlilik esasına göre geliştirilecektir.

Stratejik Hedef 3.1:

İnsan kaynağının verimli kullanılması ve hakkaniyetli bir şekilde ödüllendirilmesi sağlanacaktır.

No	PERFORMANS GÖSTERGESİ		Mevcut	HEDEF				
			2023	2024	2025	2026	2027	2028
PG 3.1.1	Lisansüstü eğitimi tamamlamış personel oranı (%)	Öğretmen	%10	%20	%30	%50	%50	%70
		Yönetici	%50	%50	%70	%70	%100	%100
PG 3.1.2	Yıl içerisinde hizmet içi eğitim faaliyetlerine katılan personel oranı (%)		%98	%99	%100	%100	%100	%100
PG 3.1.3	Memnuniyet anketi oranları (%)	Veli	%90	%93	%95	%96	%98	%99
		Personel	%85	%85	%90	%93	%94	%95
PG 3.1.4	Personelin eğitim öğretim yılı içerisinde kullandığı rapor ve izinli gün sayısı ortalaması		20	15	13	10	9	8
PG 3.1.5	Okul web sayfasında yayımlanan haber sayısı		8	30	50	100	180	300
PG 3.1.6	Okul web sayfası ziyaretçi sayıları		50	60	80	100	120	120
PG 3.1.7	Yıl içerisinde ödül alan personel sayısı		0	0	0	1	2	3
PG 3.1.8	Yönetici ve öğretmenlerin kuruma aidiyetlerini güçlendirmeyeyönelik yapılan etkinlik sayısı		5	10	15	20	20	20

Eylemler

No	Eylem İfadesi	Eylem Sorumlusu	Eylem Tarihi
3.1.1.	Eğitim içeriğinin nitelik açısından geliştirilmesi, daha fazla HİE faaliyeti teklifinin yapılması, eğitim kalitesinin artırılması, hizmet sunan personelin eğitimi sağlanacaktır. Bualanda üniversitelerle işbirliği yapılacaktır.	Okul Müdürlüğü	2023-2027 yılları arasında

3.1.2	Eđitim faklteleri ile iřbirliđine gidilerek đretmen veđrenci bazlı projeler geliřtirilecektir. Hizmet ii eđitimin deđerlendirilmesi iin anket geliřtirme, izleme yapmayı sađlayacak programın geliřtirilmesi sađlanacaktır. Kurum dıřı eđitim olanakları geliřtirilerek personelin bueđitimlere katılımı teřvik edilecektir.	Alper ZEK Rehber đretmen	2023-2027 yılları arasında
3.1.3	Okul memnuniyet oranlarının ykselmesi iin eksikliklergiderilecektir.	Okul Mdrlđ	2023-2027 yılları arasında
3.1.4	Personelin alıřma motivasyonunu ve iř tatminini artırmaya ynelik tedbirler alınacaktır. Okulumuzun eđitim đretim ortamlarının daha kaliteli hale getirilmesi iin gerekli alıřmalar yapılacaktır.	mmhan KARAARSLAN Mdr Yardımcısı	2023-2027 yılları arasında
3.1.5	Yapılan etkinliklerin paylařımı sađlanacak ve takibi yapılacaktır	mmhan KARAARSLAN Mdr Yardımcısı	2023-2027 yılları arasında
3.1.6	Yapılan etkinliklerin paylařımı sađlanacak ve takibi yapılacaktır	mmhan KARAARSLAN Mdr Yardımcısı	2023-2027 yılları arasında
3.1.7	Okulumuzun eđitim đretim ortamlarının daha kaliteli hale getirilmesi iin gerekli alıřmalar yapılacaktır.	Okul alıřanları	2023-2027 yılları arasında
3.1.8	Okul memnuniyet oranlarının ykselmesi iin eksikliklergiderilecektir.	Okul Mdrlđ	2023-2027 yılları arasında

Stratejik Hedef 3.2:

Okulumuzun mali ve fiziksel altyapısı eğitim ve öğretim faaliyetlerinden beklenen sonuçların elde edilmesini temine edecek biçimde sürdürülebilirlik ve verimlilik esasına göre geliştirilecektir.

No	PERFORMANS GÖSTERGESİ	Mevcut	HEDEF					
			2022	2023	2024	2025	2026	2027
PG 3.2.1	Okulun güvenlik durumu (0-1)	Güvenlik Personeli	1	1	1	1	1	1
		Kamera	12	14	14	16	16	16
		Okul çevre duvarı	4	4	4	4	4	4
		Yangın Alarm Sistemi	1	1	1	1	1	1
PG 3.2.2	Okulun özel eğitime ihtiyaç duyan bireylerin kullanımına uygunluğu (0- 1)	Asansör	0	0	0	0	0	0
		Rampa	1	1	1	1	1	1
		Engelli WC	1	1	1	1	2	2
		Yürüme Şeridi	4	4	4	4	4	4
PG 3.2.3	Uluslararası, ulusal ve bölgesel projelerden alınan mali destek tutarı (Türk Lirası)	0	0	0	5000	7000	10000	
PG 3.2.4	Oluşturulan Geleceğin Sınıf Laboratuvarı (FCL) sayısı	0	0	0	1	1	1	
PG 3.2.5	Oluşturulan Tasarım ve Beceri Atölye sayısı	0	0	0	1	2	2	

Eylemler

No	Eylem İfadesi	Eylem Sorumlusu	Eylem Tarihi
3.2.1	Okulun eksiklikleri giderilecektir.	Okul Müdürlüğü	2024 Mayıs
3.2.3	Yapılan projelerle okula yapılan mali desteğin artırılması	Tüm Öğretmenler	2024-2027
3.2.4	Geleceğin Sınıf Laboratuvarı kurulması	Okul Müdürlüğü	2025 Mayıs
3.2.5	Tasarım Beceri Atölyesinin kurulması	Okul Müdürlüğü	2025 Mayıs

Tablo 27. Tahmini Maliyet Tablosu

	2024	2025	2026	2027	2028	Toplam Maliyet
Amaç 1	0	0	0	0	0	0
Hedef 1.1	0	0	0	0	0	0
Amaç 2	500	700	1000	2000	3300	7500
Hedef 2.1	500	700	1000	2000	3300	7500
Amaç 3	300	600	1000	1500	2100	5500
Hedef 3.1	200	500	1000	1300	2000	5000
Hedef 3.2	1000	1500	1500	1700	2300	8000
Genel Yönetim Giderleri	500	1000	1500	2000	3000	8000
TOPLAM	3000	5000	7000	10500	16000	41500

5. BÖLÜM

5. İZLEME VE DEĞERLENDİRME

5018 sayılı Kamu Mali Yönetimi ve Kontrol Kanununun amaçlarından biri; kalkınma planları ve programlarda yer alan politika ve hedefler doğrultusunda kamu kaynaklarının etkili, ekonomik ve verimli bir şekilde elde edilmesi ve kullanılmasını, hesap verebilirliği ve malî saydamlığı sağlamak üzere, kamu malî yönetiminin yapısını ve işleyişini düzenlemektir.

Bu amaç doğrultusunda; stratejik planlar vasıtasıyla, kalkınma planları, programlar, ilgili mevzuat ve benimsedikleri temel ilkeler çerçevesinde geleceğe ilişkin misyon ve vizyonlarını oluşturması, stratejik amaçlar ve ölçülebilir hedefler saptaması, performanslarını önceden belirlenmiş olan göstergeler doğrultusunda ölçmesi ve bu sürecin izleme ve değerlendirmesini yapmaları gerekmektedir.

Bu kapsamda okulumuz 2019-2023 dönemine ilişkin kalkınma planları ve programlarda yer alan politika ve hedefler doğrultusunda kaynaklarının etkili, ekonomik ve verimli bir şekilde elde edilmesi ve kullanılmasını, hesap verebilirliği ve saydamlığı sağlamak üzere 2024-2028 Stratejik Planı'nı hazırlamıştır. Hazırlanan planın gerçekleşme durumlarının tespiti ve gerekli önlemlerin zamanında ve etkin biçimde alınabilmesi için 2024-2028 Stratejik Planı Değerlendirmesi yapılacaktır.

İZLEME DEĞERLENDİRME DÖNEMİ	GERÇEKLEŞTİRİLME ZAMANI	İZLEME DEĞERLENDİRME DÖNEMİ SÜREÇ AÇIKLAMASI	ZAMAN KAPSAMI
Birinci İzleme-Değerlendirme Dönemi	Her yılın Temmuz ayı içerisinde	Göstergelerin gerçekleşme durumları hakkında hazırlanan raporun kurum müdürüne sunulması	Ocak-Temmuz dönemi
İkinci İzleme-Değerlendirme Dönemi	İzleyen yılın Şubat ayı sonuna kadar	Gösterge hedeflerinden sapmaların ve sapma nedenlerin değerlendirilerek gerekli Stratejilerin alınması	Bir yıllık dönem

6.EKLER:

EK-1 Paydaş Sınıflandırma Matrisi

PAYDAŞLAR	İÇ PAYDAŞLAR	DIŞ PAYDAŞLAR	YARARLANICI		
	Çalışanlar, Birimler	Temel ortak	Stratejik ortak	Tedarikçi	Müşteri, hedef kitle
Millî Eğitim Bakanlığı		X			
Valilik		X			
Millî Eğitim Müdürlüğü Çalışanları		X			
İlçe Millî Eğitim Müdürlükleri		X			
Okullar ve Bağlı Kurumlar					
Öğretmenler ve Diğer Çalışanlar	X				
Öğrenciler ve Veliler					
Okul Aile Birliği	X	X			X
Üniversite			X		
Özel İdare		X	X		
Belediyeler		X			
Güvenlik Güçleri (Emniyet, Jandarma)		X	X		
Bayındırlık ve İskân Müdürlüğü		X	X		
Sosyal Hizmetler Müdürlüğü		X	X		
Gençlik ve Spor Müdürlüğü		X	X		
Muhtarlık		X	X		
İşveren kuruluşlar		X	X		
Sivil Toplum Kuruluşları		X	X		
Turizm Uygulama otelleri		X	X		

Tabloda yer paydaşların listesi okul/kurumun türüne ve yapısına göre değişiklik gösterebilir.

√ : Tamamı 0 : Bir kısmı

EK -2 Paydaş Önceliklendirme Matrisi

Paydaş	İç Paydaş	Dış Paydaş	Yararlanıcı (Müşteri)	Neden Paydaş?	Önceliği
MEB		√		Bağlı olduğumuz merkezi idare	1
Öğrenciler			√	Hizmetlerimizden yaralandıkları için	1
Özel İdare		√		Tedarikçi mahalli idare	1
STK		0		Amaç ve hedeflerimize ulaşmak iş birliği yapacağımız kurumlar	..

Ek-3 Yararlanıcı Ürün/Hizmet Matrisi

Yararlanıcı (Müşteri)	Ürün/Hizmet	Ölçme-Değerlendirme	Mezunlar (Öğrenci)	Rehberlik, Kurs, Sosyal etkinlikler	Yayın	Altyapı, Donatım Yatırım	AR-GE, Projeler, Danışmanlık	Nitelikli İş Gücü	Yatılılık-Bursluluk	Eğitim-Öğretim (Örgün-Yaygın)
Öğrenciler				√	√	√			o	√
Veliler				√						
Üniversiteler			√				o	o		
Medya							o	o		
Uluslararası kuruluşlar					o					
Meslek Kuruluşları										
Sağlık kuruluşları								o		
Diğer Kurumlar										
Özel sektör					o		o	√		

√ : Tamamı O: Bir kısmı

Ek-4 Paydaş Anketleri

Aşağıda verilen anketler, okul/kurumlara örnek olması bakımından rehber ekleştir. Anket içerikleri, okul/kurum türüne ve yapısına göre değişiklik göstermelidir.

Kıymetli Öğretmenimiz;

- Bu anketin amacı, okul/kurum çalışmaları hakkındaki görüşlerinizi almaktır.
- Bu ankette kimlik bilgileri yer almaz.
- Lütfen okul hakkındaki görüşlerinizi en iyi yansıtan kutuya "X" işareti koyarak belirtiniz.
- Anketimize katıldığınız için teşekkür ederiz.

Kıymetli Velimiz;

- Bu anketin amacı, okul/kurum çalışmaları hakkındaki görüşlerinizi almaktır.
- Bu ankette kimlik bilgileri yer almaz.
- Lütfen okul/kurum hakkındaki görüşlerinizi en iyi yansıtan kutuya "X" işareti koyarak belirtiniz.
- Anketimize katıldığınız için teşekkür ederiz.

NO	ÖĞRETMENLER İÇİN KONU BAŞLIKLARI	Kesinlikle	Katılıyorum	Kararsızım	Kesinlikle	Katılıyorum
		Katılmıyorum	Katılmıyorum	Katılmıyorum	Katılmıyorum	Katılmıyorum
01-	Okulumuzda/Kurumumuzda alınan kararlar, çalışanların katılımıyla alınır.	()	()	()	()	()
02-	Okuldaki/Kurumdaki tüm duyurular çalışanlara zamanında iletilir.	()	()	()	()	()
03-	Her türlü ödüllendirmede adil olma, tarafsızlık ve objektiflik esastır.	()	()	()	()	()
04-	Kendimi, okulun/kurumun değerli bir üyesi olarak görürüm.	()	()	()	()	()
05-	Çalıştığım okul/kurum bana kendimi geliştirme imkânı tanımaktadır.	()	()	()	()	()
06-	Okul/Kurum, teknik araç ve gereç yönünden yeterli donanıma sahiptir.	()	()	()	()	()
07-	Okulda/Kurumda çalışanlara yönelik sosyal ve kültürel faaliyetler düzenlenir.	()	()	()	()	()
08-	Okulda/Kurumlarda öğretmenler/çalışanlar arasında ayırım yapılmamaktadır.	()	()	()	()	()
09-	Okulumuzda/Kurumumuzda yerelde ve toplum üzerinde olumlu etki bırakacak çalışmalar yapmaktadır.	()	()	()	()	()
10-	Yöneticilerimiz, yaratıcı ve yenilikçi düşüncelerin üretilmesini teşvik etmektedir.	()	()	()	()	()
11-	Yöneticiler, okulun vizyonunu, stratejilerini, iyileştirmeye açık alanlarını vs. çalışanlarla paylaşır.	()	()	()	()	()
12-	Okulumuzda sadece öğretmenlerin kullanımına tahsis edilmiş yerler yeterlidir.	()	()	()	()	()
13-	Alanıma ilişkin yenilik ve gelişmeleri takip eder ve kendimi güncellerim.	()	()	()	()	()

NO	VELİLER İÇİN KONU BAŞLIKLARI	Kesinlikle	Katılıyorum	Katılıyorum	Kararsızım	Kesinlikle	Katılmıyorum	Katılmıyorum
		Katılıyorum	Katılmıyorum	Katılmıyorum	Katılmıyorum	Katılmıyorum	Katılmıyorum	Katılmıyorum
01-	İhtiyaç duyduğumda okul/kurum çalışanlarıyla rahatlıkla görüşebiliyorum.	()	()	()	()	()	()	()
02-	Bizi ilgilendiren okul/kurum duyurularını zamanında öğreniyorum.	()	()	()	()	()	()	()
03-	Öğrencimle ilgili konularda okulda rehberlik hizmeti alabiliyorum.	()	()	()	()	()	()	()
04-	Okula/Kurumu ilettiğim istek ve şikâyetlerim dikkate alınıyor.	()	()	()	()	()	()	()
05-	Öğretmenler yeniliğe açık olarak derslerin işlenişinde çeşitli yöntemler kullanmaktadır.	()	()	()	()	()	()	()
06-	Okulda/Kurumu yabancı kişilere karşı güvenlik önlemleri alınmaktadır.	()	()	()	()	()	()	()
07-	Okulda/Kurumda bizleri ilgilendiren kararlarda görüşlerimiz dikkate alınır.	()	()	()	()	()	()	()
08-	E-Okul Veli Bilgilendirme Sistemi ile okulun internet sayfasını düzenli olarak takip ediyorum.	()	()	()	()	()	()	()
09-	Çocuğumun okulunu sevdiğini ve öğretmenleriyle iyi anlaştığını düşünüyorum.	()	()	()	()	()	()	()
10-	Okul/Kurum, teknik araç ve gereç yönünden yeterli donanıma sahiptir.	()	()	()	()	()	()	()
11-	Okul/Kurum her zaman temiz ve bakımlıdır.	()	()	()	()	()	()	()
12-	Okulun/Kurumun binası ve diğer fiziki mekânlar yeterlidir.	()	()	()	()	()	()	()
13-	Okulumuzda/Kurumumuzda yeterli miktarda sanatsal ve kültürel faaliyetler düzenlenmektedir.	()	()	()	()	()	()	()

	1	2	3	4	5	6	7	8	9	10	11	ORTALAMA DEĞER
Okulun misyonu ve vizyonunu tam olarak anlıyorum.	5	5	4	4	5	4	3	5	5	5	5	4,5454545
Okulda eğitim ve yönetim kalitesi sürekli olarak geliyor.	5	5	2	2	5	4	5	5	5	5	5	4,3636364
Okul temiz ve hijyeniktir.	5	5	3	3	4	5	5	5	3	5	5	4,3636364
Okul, öğrencilerin ve personelin güvenliğini sağlamak için uygun güvenlik önlemleri alır.	5	5	1	2	4	4	2	5	2	5	5	3,6363636
Okul, yeni kabul edilen öğrencilere uygun desteği sağlar.	5	5	5	5	5	3	4	5	4	5	5	4,6363636
Okulumuz mesleki yeterliliğimi geliştirmek için eğitim fırsatları sunuyor.	5	5	5	5	5	4	5	5	5	5	5	4,9090909
Okul yönetimimiz öğretmenleri etkin bir şekilde yönlendirir.	5	5	3	3	5	4	4	5	4	5	5	4,3636364
Okulumuz, öğrencilerin öğrenme ilgisini uyandıracak bir öğrenme ortamı oluşturmuştur.	5	3	3	3	4	3	4	5	2	5	5	3,8181818
Etkili bir öğretmen olmak için ihtiyaç duyduğum kaynaklara erişimim var.	5	5	3	3	5	3	4	5	4	5	5	4,2727273
Bana sunulan kaynakları kullanmak için gerekli eğitime sahibim.	5	5	3	3	5	4	3	5	3	5	5	4,1818182
Okulumuzun, farklı ihtiyaçları olan öğrencileri desteklemek için etkin bir politikası vardır.	5	5	5	4	5	4	5	5	4	5	5	4,7272727
Okulumuz müfredat uygulamasını etkin bir şekilde izler.	5	5	5	4	5	4	5	5	4	5	5	4,7272727
Okulumuz, velilere uygun etkinlikler düzenlemektedir.	5	5	5	5	5	3	5	5	4	5	5	4,7272727
Diğer öğretmenlerle iş birliği yaparım.	5	5	5	5	5	4	5	5	5	4	5	4,8181818
Okul personeli arasında dostane bir ilişki sürdürülür.	5	5	4	4	5	4	5	5	4	1	5	4,2727273
Takım ruhumuz ve moralimiz yüksek.	5	5	5	5	5	4	5	5	5	3	5	4,7272727

Kesinlikle Katılıyorum	5
Katılıyorum	4
Kararsızım	3
Katılmıyorum	2
Kesinlikle Katılmıyorum	1

ÖĞRETMEN ANKETİ

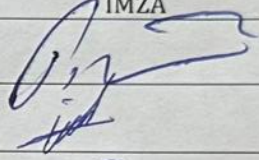
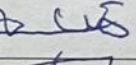
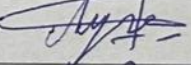
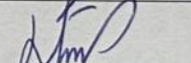
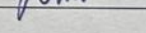
	1	2	3	4	5	6	7	8	9	10	11	12	13	14	15	16	17	18	19	20	21	22	23	24	25	26	27	28	29	30	31	32	33	34	35	36	37	38	39	40	41	42	43	44	45	46	47	48	49	50	51	52	53	54	55	56	57	ORTALAMA DEĞER		
M1	4	5	4	4	5	4	4	4	3	3	4	4	5	4	3	3	4	3	4	4	5	5	4	4	4	5	5	3	5	4	4	4	4	4	5	4	4	3	5	5	4	4	4	4	5	5	4	4	3	3	4	5	4	4	3	4	4,0536			
M2	4	5	5	4	5	5	4	4	5	2	4	4	4	5	5	4	4	5	4	5	5	5	5	4	4	5	5	4	5	5	4	5	4	4	5	1	4	1	5	5	4	4	5	5	5	5	5	4	4	5	4	4	4	4	1	4	4,2679			
M3	4	5	5	3	5	3	5	4	5	4	4	4	5	5	4	4	4	4	4	3	5	5	4	5	5	5	5	4	5	5	4	5	4	2	5	2	4	4	5	5	5	5	4	5	5	3	4	4	4	4	4	5	5	4	2	4	4,2679			
M4	4	5	4	3	5	5	4	4	5	5	4	4	3	4	5	4	5	4	4	2	5	4	5	5	5	5	5	5	5	3	5	5	4	3	4	2	4	5	5	5	5	5	5	4	5	1	4	4	5	4	5	5	3	4	4	5	4	4,2857		
M5	4	5	3	3	5	4	4	3	4	1	5	4	5	4	4	4	3	4	4	3	5	5	3	4	4	5	5	4	5	5	4	4	3	4	3	4	4	4	5	5	4	4	3	5	5	3	4	4	3	4	4	4	4	5	4	5	2	4	4	
M6	4	4	5	5	5	4	4	4	5	3	5	4	4	5	5	4	4	5	4	5	5	5	5	5	5	5	5	5	5	5	4	4	5	4	2	4	2	5	5	5	5	5	5	5	5	5	5	4	5	4	4	4	5	4	4	4	5	3	4	4,4643
M7	4	5	4	5	5	5	4	4	5	2	5	4	5	4	4	4	5	5	4	5	5	5	5	5	5	5	5	5	5	5	4	4	5	4	5	4	2	5	5	5	5	5	5	5	5	5	5	4	4	4	5	5	4	4	4	5	1	5	4,5	
M8	3	5	3	4	5	4	4	4	4	4	4	4	5	4	4	4	4	5	4	4	5	5	5	5	4	5	5	4	5	5	4	4	5	4	4	4	4	4	4	5	4	5	5	5	5	4	4	4	4	5	5	4	4	4	4	4	4	4	4,3929	
M9	3	5	5	3	5	5	4	4	4	1	3	4	5	4	3	4	4	5	4	5	5	4	4	5	4	5	5	4	1	5	4	4	5	4	3	4	4	4	4	5	4	4	5	5	4	4	5	5	4	4	3	4	5	4	3	2	4	4	4,0893	
M10	5	5	5	5	5	3	4	3	5	2	5	4	5	4	5	4	4	5	4	5	5	5	5	5	5	5	5	5	4	5	4	5	4	5	1	2	4	5	5	5	5	5	5	5	5	5	5	4	5	4	4	5	4	5	1	4	4,3929			
M11	2	4	4	5	5	4	4	3	5	4	5	4	5	4	3	4	5	4	4	5	5	4	4	5	5	5	5	3	5	4	4	4	5	3	3	3	4	3	5	5	5	5	4	4	5	5	4	4	5	4	5	4	5	4	4	4	4,2857			
M12	4	5	5	5	5	5	4	3	5	1	5	4	5	5	5	4	4	5	4	4	5	5	5	5	5	5	5	5	5	5	4	4	4	5	5	3	2	5	5	5	5	5	5	5	5	5	5	4	4	4	4	4	4	5	4	5	2	4	4,4664	
M13	2	4	3	5	5	3	4	4	5	4	4	4	5	4	4	4	3	4	4	5	5	4	4	5	4	4	5	4	5	4	5	4	5	4	4	2	4	4	5	4	4	5	4	4	4	4	5	4	4	4	3	5	5	4	4	4	4	4,1429		
M14	3	5	5	4	5	2	4	4	4	1	4	4	5	4	3	4	4	5	4	5	4	4	5	5	4	5	5	4	5	4	4	4	5	3	5	4	2	4	5	5	4	5	5	4	5	4	4	4	4	4	4	5	4	4	4	2	4	4,1429		
M15	2	5	5	5	5	4	4	4	5	2	4	4	3	4	5	5	4	5	4	3	5	5	5	5	5	5	5	5	5	4	4	4	4	4	4	4	2	5	5	5	5	5	5	5	5	5	5	4	5	4	4	4	4	5	4	5	1	4	4,3214	
M16	2	4	5	4	5	4	4	4	4	1	4	4	4	4	4	5	3	4	4	1	5	4	4	5	4	5	5	5	5	5	4	5	4	3	4	4	4	5	5	5	5	5	4	4	5	5	4	5	3	5	4	4	3	4	4	2	4	4,125		
M17	4	4	5	2	5	4	4	4	4	4	4	4	4	4	4	5	4	4	4	4	3	5	4	4	4	4	5	4	5	5	4	4	4	5	4	4	4	4	4	5	4	4	4	4	5	3	3	4	4	4	5	5	4	4	4	4	4	4	4,125	
M18	2	4	4	3	5	4	4	4	3	2	5	4	5	3	5	5	3	4	4	5	5	4	3	4	4	5	5	4	5	4	3	4	4	4	3	1	4	4	5	5	4	4	3	5	3	2	4	4	3	5	5	4	4	4	5	1	4	3,8929		
M19	4	4	5	5	5	5	4	4	5	1	5	4	4	4	5	5	5	5	5	5	5	5	5	5	5	5	5	5	4	5	5	4	4	4	5	5	2	4	5	5	4	5	5	5	5	4	5	4	5	5	4	3	5	4	4	2	4	4,4643		
M20	4	5	5	5	5	5	5	5	5	4	5	4	5	4	4	5	4	5	5	5	5	5	5	5	4	5	5	4	5	5	4	4	5	5	5	5	2	4	5	5	5	5	5	5	5	5	5	5	5	4	5	5	4	4	5	4	5	4,6607		
M21	4	5	5	5	5	4	5	5	4	5	5	4	5	5	5	5	5	5	5	5	5	5	5	5	5	5	5	5	5	5	4	4	5	5	2	5	2	5	5	5	4	5	5	5	5	5	5	5	5	4	4	5	4	5	5	5	5	4,7143		
M22	4	5	4	4	5	5	5	5	5	5	5	4	3	4	4	4	4	5	5	4	5	5	5	5	4	5	5	5	5	5	4	4	5	5	5	5	2	5	5	5	5	5	5	5	5	4	5	5	5	4	4	5	5	5	5	5	5	5	4,625	

Kesinlikle Katılıyorum	5
Katılıyorum	4
Kararsızım	3
Katılmıyorum	2
Kesinlikle Katılmıyorum	1

VELİ ANKETİ

ZELİHA RAMAZAN ALPAN ANAOKULU STRATEJİK PLAN HAZIRLAMA EKİBİ İMZA SİRKÜSÜ

Zeliha Ramazan Alpan Anaokulu Müdürlüğünün 2024-2028 Stratejik Planı, ekibimiz tarafından okulumuzdaki tüm birimlerin katılımıyla üst belgelere uygun olarak 01/01/2024 tarihi itibarıyla yürürlüğe girecek şekilde hazırlanmıştır.

S.N.	ADI-SOYADI	ÜNVANI	İMZA
1	İbrahim Halil GÜLGÜL	Okul Müdürü	
2	Ümmühan KARAARSLAN	Müdür Yardımcısı	
3	Alper ÖZEK	Öğretmen	
4	Ayşe MUTLU	Öğretmen	
5	Hülya DİNÇER	Öğretmen	



T.C.
EYYÜBİYE KAYMAKAMLIĞI
Zeliha Ramazan Alpan Anaokulu Müdürlüğü

Sayı :
Konu : Müdürlüğümüz 2024-2028
Stratejik Planı

MÜDÜRLÜK MAKAMINA

5018 sayılı Kamu Malî Yönetimi ve Kontrol Kanunu'nun "Stratejik planlama ve performans esaslı program bütçe" başlıklı 9. maddesi gereğince kamu idareleri; kalkınma planları, Cumhurbaşkanlığı tarafından belirlenen politikalar, programlar, ilgili mevzuat ve benimsedikleri temel ilkeler çerçevesinde geleceğe ilişkin misyon ve vizyonlarını oluşturmak, stratejik amaçlar ve ölçülebilir hedefler saptamak, performanslarını önceden belirlenmiş olan göstergeler doğrultusunda ölçmek ve bu sürecin izleme ve değerlendirmesini yapmak amacıyla katılımcı yöntemlerle stratejik plan hazırlamaktadır. Bu kapsamda Müdürlüğümüz 2024-2028 yıllarını kapsayan stratejik plan çalışmalarını tamamlanmıştır. Makamlarınızca da uygun görüldüğü takdirde Zeliha-Ramazan Alpan Anaokulu Müdürlüğü 2024-2028 Stratejik Planının 2024 yılı itibarıyla uygulamaya konulması hususunu olurlarınıza arz ederim.

İbrahim Halil GÜLGÜL
Okul/Kurum Müdürü

Hasan ACABOĞA
Şube Müdürü

OLUR
Ahmet DEMİR
İlçe Milli Eğitim Müdürü

